

DOĐU ANADOLU BÖLGESİ'NDE NÜFUS GELİŐİMİ¹

Dr. Öğr. Üyesi Salem KHALAF*

ÖZET

Türkiye'de XX. yüzyılın ikinci yarısından itibaren hızlanan göç, sadece nüfusun mekânsal dağılışında deęişim meydana getirmekle kalmamış, gerek göç veren alanlarda gerekse yoğun göç alan kentlerde çeşitli problemlere yol açmıştır. Bu çalışmanın konusunu oluşturan Doęu Anadolu Bölgesi, Cumhuriyet dönemi boyunca yüksek doğurganlık düzeylerine ve genç nüfus yapısına sahip olma özelliğini korumuştur. Yapılan arařtırmalar, son yıllarda Doęu Anadolu Bölgesi'nde toplam doğurganlık oranının batı bölgelere nazaran daha yüksek olmasına rağmen, nüfus miktarının hızla azaldığı ve azalmaya devam edeceğini ortaya koymaktadır. Bu azalmanın doğal nüfus artış hızı için de geçerli olduğu söylenebilir. Doęu Anadolu Bölgesi'nin doğal nüfus artış hızı Türkiye ortalamasının üstünde olsa da bölge dışına verilen göç nedeniyle nüfus artış hızının düşük seviyelerde seyrettiği görülmektedir.

Nüfus artış hızındaki düşüşün en önemli nedeni doğurganlığın azalması ve göçtür. Doęu Anadolu Bölgesi iller bazında ele alındığında, doğudan batıya ve kuzeyden güneye doğru doğurganlığın azaldığı buna paralel olarak bazı illerin nüfusunun azaldığı görülmektedir. 2000-2017 yıllar arasında Erzurum, Kars ve Ardahan'da, 2007-2017 yılları arasında Muş ve Tunceli'de, 2010-2017 yılları arasında Ağrı'da, 2013 ve 2016 yıllarında Doęu Anadolu Bölgesi genelinde nüfus azalmıştır. Doğurganlığın hızla azalmasına rağmen, batıya göre hala daha yüksek seviyelerde seyrettiği ve özellikle de Ağrı, Bitlis, Muş ve Van gibi illerde doğurganlık hızının 3'ün üstünde olduğu görülmektedir. Bu durum aynı zamanda hanehalkı üzerinde de etkisini göstermekte ve belirtilen illerdeki hanehalkı büyüklüğünün daha fazla olduğu anlaşılmaktadır.

Bu çalışmanın sonuçları dikkate alındığında Doęu Anadolu Bölgesi'nde göçün önemli bir problem olduğu ve özellikle kırsal alanların giderek boşaldığı anlaşılmaktadır. Gerekli önlemlerin alınmaması durumunda nüfus kaybına baęlı olarak kırsal alanların sahip olduğu potansiyelden yararlanma düzeyi iyice azalabilir. Bölge genelinde sosyal ve ekonomik alanlarda yatırımların yapılması ve yeni iş olanaklarının oluşturulması ile göçün ve nüfus kaybının azaltılabileceği düşünülmektedir.

Anahtar Kelimeler: Doęu Anadolu Bölgesi, Nüfus, Göç, Doğurganlık.

¹ Bu çalışma yazarın "Doęu Anadolu Bölgesi Nüfus Özellikleri" isimli Doktora tezi kapsamında hazırlanmıştır.
* Çanakkale Onsekiz Mart Üniversitesi, FEF, Coęrafya Bölümü, drskhalaf@hotmail.com ve skhalaf@comu.edu.tr

POPULATION GROWTH IN THE EASTERN ANATOLIA REGION

ABSTRACT

Migrations in Turkey, having increased in the second half of the 20th century, not only caused changes in the spatial distribution of the population but also led to problems in sending areas and receiving cities. Throughout the Republican Era, the Eastern Anatolia Region, the primary concern of the present study, has had a high fertility rate and a young population. The previous studies have revealed that the population in the region has been decreasing over the last years and is likely to continue to decrease although its fertility rate is far higher than that of the western regions. This decrease also holds true for the natural population increase. Even if the natural increase of population in the Eastern Anatolia Region is higher than Turkey's national average, the population growth rate has been observed to be lower because of the outgoing migrations.

The primary causes of the decrease in the population growth rate are decreased fertility and migration. A province-based analysis of the Eastern Anatolia Region shows that fertility rate decreases from east to west and north to south, which leads to population decline in some provinces. The population declined in Erzurum, Kars, and Ardahan between 2000 and 2017, in Muş and Tunceli between 2007 and 2017, in Ağrı between 2010 and 2017, and across the entire Eastern Anatolia Region between 2013 and 2016. Despite the rapid decrease in fertility in the Eastern Anatolia Region, it was recorded higher than in the west and it was found to be three times higher in provinces such as Ağrı, Bitlis, Muş, and Van. This is observable in the households as well, the sizes of which have been revealed to be larger in the aforementioned provinces.

The results of this study indicated that migration has been a serious problem in the Eastern Anatolia Region and the rural areas therein lost a substantial portion of their populations. Unless necessary precautions are taken, the extent to which the potential of the rural areas is exploited may critically decrease because of population loss. Social and economic investments and introduction of new business partners across the region are thought to slow down migration and population loss.

Keywords: East Anatolia Region, Population, Migration, Fertility.

GİRİŞ

Herhangi bir mekân biriminde yaşayan insanların sayıları, dağılımları, hareketleri ve nitelikleri gibi konuları kapsayan nüfus özellikleri, insanla ilgili diğer tüm coğrafi olayların temelinde yatan ve bu olaylara ışık tutan belirleyici bir unsurdur (Tanoğlu, 1969). Nüfus miktarı ve nüfus özellikleri aynı zamanda kaynakların sosyal ve ekonomik sektörler arasındaki dağılımını da büyük ölçüde etkiler (DPT, 2001). Dolayısıyla nüfusun mekânsal dağılımının ve diğer niteliklerinin çeşitli yönleriyle incelenmesi, doğal çevre ile insan arasındaki karşılıklı ilişkileri ortaya koyduğu gibi soyo-ekonomik planlamaların sağlıklı bir şekilde yapılmasına da katkı sağlar. Bu bakımdan, çeşitli mekân ölçeklerinde yapılan yerel nüfus çalışmaları büyük bir öneme sahiptir.

Bölgeler ölçeğinde dengesiz bir nüfus dağılımının mevcut olduğu Türkiye'de, batı bölgelerdeki nüfus yoğunluğunun daha yüksek düzeylerde bulunduğu bilinmektedir (TÜİK, 2018).Yapılan araştırmalarda, ağırlıklı olarak doğu-batı yönünde gerçekleşen göçlerin etkisiyle ülkemizin batı kesiminin nüfus kazanmaya devam ettiği, Marmara Bölgesi'nin bu yönelmenin odağı durumunda olduğu ifade edilmektedir (Tandoğan, 1988; Özgür, 2003). Türkiye'de XX. yüzyılın ikinci yarısından itibaren hızlanan göç, sadece nüfusun mekânsal dağılımında değişim meydana getirmekle kalmamış, gerek göç veren alanlarda gerekse yoğun göç alan kentlerde çeşitli problemlere yol açmıştır. Bu çalışmanın konusunu oluşturan Doğu Anadolu Bölgesi ise genellikle verdiği göç ve nüfus artış hızının Türkiye ortalamasının altında kalmasıyla bilinmektedir. Gerçekten de Cumhuriyet Dönemi boyunca Doğu Anadolu Bölgesi'ndeki nüfus artışı Türkiye geneline göre oldukça yavaş gerçekleşmiştir. Üstelik yaşanan göçlerin etkisiyle bölge nüfusu son yıllarda azalma eğilimi göstermekte, nüfus kaybindan dolayı, özellikle kırsal alanlardaki nüfus yapısı hızla değişmekte ve bu alanlar

ekonomik canlılığını büyük ölçüde yitirmektedir. Yapılan araştırmalar, Doğu Anadolu Bölgesi'nde toplam doğurganlık oranının batı bölgelere nazaran daha yüksek olmasına rağmen, nüfus miktarının hızla azaldığı ve azalmaya devam edeceğini ortaya koymaktadır. Bu azalmanın doğal nüfus artış hızı için de geçerli olduğu söylenebilir. Doğu Anadolu Bölgesi'nin doğal nüfus artış hızı Türkiye ortalamasının üstünde olsa da bölge dışına verilen göç nedeniyle nüfus artış hızının düşük seviyelerde seyrettiği görülmektedir.

Cumhuriyetin ilanından sonra gerçekleştirilen ilk nüfus sayımı 1927 yılında yapılmıştır. Bu tarihte Doğu Anadolu Bölgesi dâhilinde yer alan 9 ilin toplam nüfusu 1.423.782 idi. Sekiz yıl sonra ikincisi yapılan nüfus sayımında bölge nüfusu %34,1 oranında artarak 1.909.157 olmuştur (DİE, 1937). Bu artıştaki en önemli etken, doğal nüfus artış hızı olmakla birlikte, 1927 yılındaki sayımda nüfusun eksik sayılması da bunda etkili olmuştur (Khalaf, 2006). Böylece Cumhuriyet Dönemindeki ilk sayımda istatistiklere yansımayan nüfus, ikinci sayımda kayıt altına alınmış, bu durum söz konusu tarihler arasında nüfus artışının yüksek değerler göstermesine sebebiyet vermiştir.

Böylece 1935-2017 yıllar arasında Doğu Anadolu illerin nüfusu 1.9 milyon kişiden 5.96 milyona çıkıp üç katın üstünde çıkarken, Türkiye'nin ise, 16 milyondan 80 milyona kişiye ulaşmış beş katına çıkmıştır. Doğu Anadolu illerindeki nüfus artış hızları 1927-1935, 1945-1950 ve 1960-1965 dışında genel olarak Türkiye ortalamasının altında kalmıştır (DİE, 1982). Bunun ana nedeni ise bölge dışına yönelen göçlerdir. 1975 yılından itibaren göçlerin daha fazla yoğunlaşması, nüfus artış oranlarına da yansımıştır. Bu dönemden sonra Doğu Anadolu Bölgesinin doğal nüfus artış hızı Türkiye ortalamasının üstünde olmasına rağmen, nüfus artış oranı çoğunlukla ülke ortalamasının altında seyretmektedir. 1990-2017 yıllar arası nüfus özellikleri daha hızlı bir şekilde değişmeye başlamıştır. Ortalama nüfus artış hızı %4 ile ülke ortalamasının oldukça altında iken, toplam doğurganlık hızı ülke ortalamasının üzerindedir (TÜİK, 2018). Aynı zamanda Doğu Anadolu en fazla nüfus gönderen bölge olmasından dolayı nüfus artış hızı hep düşük seviyelerde kalmıştır.

Çalışma kapsamında, Cumhuriyetin ilanından sonra gerçekleştirilen nüfus sayımlarında elde edilen verilerden yararlanılarak Doğu Anadolu Bölgesi'ndeki nüfus özellikleri incelenmiştir. Bu çerçevede öncelikle Doğu Anadolu'nun nüfus artış hızı, bu hızın iller bazında gösterdiği farklılıklar, bu farklılığın nedenleri ortaya konulmaya çalışılmış ve Türkiye geneli ile karşılaştırılmıştır. Ayrıca nüfus artış hızını etkileyen doğurganlık ve göç gibi bazı önemli faktörler de ele alınmıştır.

Doğu Anadolu Bölgesi'nde Nüfus Artış Hızı

Doğu Anadolu Bölgesi geneline 1927-1935 yılları arasında nüfus artış hızı %36,4 olup, Türkiye'nin nüfus artış hızının çok üstündeydi. 1935-40 yılları arasında yine bölgenin nüfus artış hızı Türkiye'nin üstünde seyretmektedir (%24,7). Türkiye'nin bu dönemdeki nüfus artış hızı %17,02'dir (Hatay 1939'da Türkiye topraklarına dâhil olmasıyla bu rakam %19,59 olmuştur).

1940-1945 döneminde nüfus artış hızının yavaşladığı gözlenmektedir. Bu durum, II. Dünya Savaşı'nın yarattığı olumsuz koşullardan kaynaklanmıştır. Nitekim bu dönemde seferberlik nedeniyle erkeklerin silâh altına alınması, bunun yanı sıra beslenme ve sağlık koşullarının bozulması bu duruma sebebiyet vermiştir. Ayrıca, o yıllarda ana-baba olacak yaştaki genç nüfusun azlığı buna katkı yapmıştır. Nitekim I. Dünya Savaşı ve İstiklal Savaşı devresinde doğmuş olan bu kuşak, o dönemlerde oldukça olumsuz etkilere maruz kalmıştır. 1940-1945 döneminde Doğu Anadolu Bölgesi'nde nüfus artış hızı %11,16 olup Türkiye ortalamasının biraz üstündeydi. Nitekim Türkiye'nin ise bu dönemdeki nüfus artış hızı %10,59 idi. 1945-50 arasında bölgede nüfus artış hızında büyük gelişmeler olmuştur.

Bununla birlikte nüfus artış hızıyla ilgili gelişme, Türkiye geneline ancak 5 yıl sonra kendini göstermiştir. Bu dönemde bölge genelindeki nüfus artış hızı %27'dir (Tablo 1).

Tablo 1: 1927-2017 yılları arasında Türkiye geneli ve Doğu Anadolu Bölgesi'nde yıllık ortalama nüfus artış hızı (%)

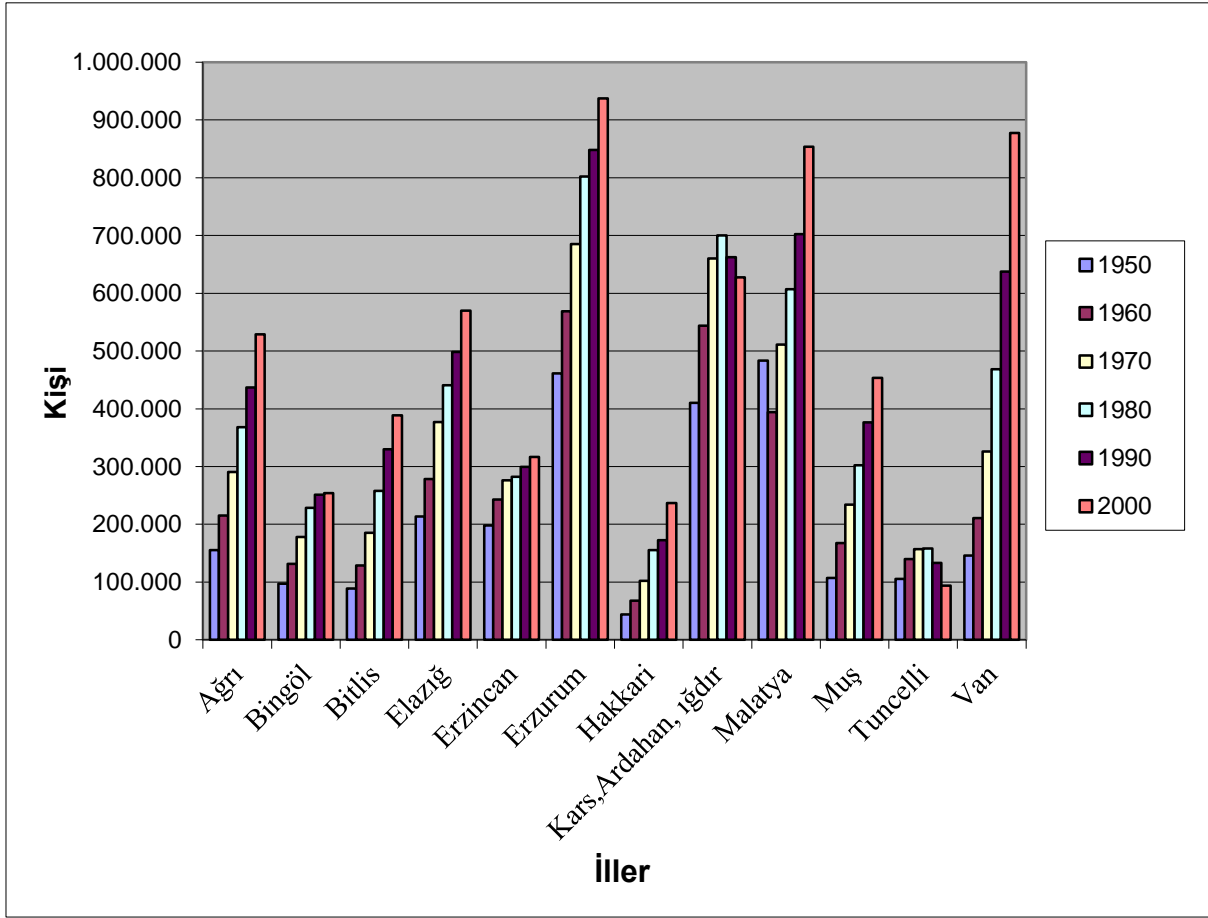
| Dönemler | 1927-1935 | 1935-1940 | 1940-1945 | 1945-1950 | 1950-1955 | 1955-1960 | 1960-1965 | 1965-1970 | 1970-1975 | 1975-1980 | 1980-1985 | 1985-1990 | 1990-2000 | 2000-2010 | 2010-2017 |
|----------------------|-----------|-----------|-----------|-----------|-----------|-----------|-----------|-----------|-----------|-----------|-----------|-----------|-----------|-----------|-----------|
| Türkiye | 21,1 | 17,2 | 10,6 | 21,7 | 27,8 | 28,5 | 24,6 | 25,2 | 25,0 | 20,6 | 24,9 | 21,7 | 18,3 | 13,1 | 13,2 |
| Doğu Anadolu Bölgesi | 36,4 | 16,5 | 11,1 | 27,1 | 14,7 | 26,8 | 26,1 | 24,6 | 21,5 | 14,6 | 17,7 | 14,6 | 2,7 | 4,6 | 4,6 |

Kaynak: DİE ve TÜİK verilerinden yararlanılarak oluşturulmuştur.

1950-1955-1960 dönemlerinde sağlık koşullarının gelişmesiyle ülkede belirgin bir nüfus artışı gözlenmiştir. Ülke genelinde yaşanan bu gelişmeler, doğal olarak Doğu Anadolu Bölgesini de etkilemiştir. Bununla birlikte 1954 yılında Adıyaman'ın il statüsü kazanması, bölge nüfusunda bir kayıp yaratmıştır. Çünkü Adıyaman ili, Malatya ilinden, başka bir deyişle bölgeden ayrılarak ve Güneydoğu Anadolu Bölgesi'ne dâhil olmuştur. Dolayısıyla bölgede doğal nüfus artış hızında bir değişiklik olmamış, fakat nüfus miktarı açısından bir azalma olmuştur. 1950–1955 yılları arasında bölgenin nüfus artış hızı %14.74'tür.

1955–1960 yılları arasında Doğu Anadolu Bölgesi nüfus artış hızı (%26,8) Türkiye ile paralel gitmektedir (%28.53). 1960–1965 yılları arasında bölgenin nüfus artış hızı Türkiye ortalamasının biraz üstündedir (%26). 1965–1970 yılları arasında bölgenin nüfus artış hızı Türkiye'nin biraz altında seyrederken (%24,57), iller arasında büyük farklılıklar gözükmektedir (Tablo 1).

1970–1975 yılları arasında yine bölgenin nüfus artış hızı Türkiye ortalamasının (%25) altında seyretmektedir (%21,45). 1975-1980 döneminde Doğu Anadolu Bölgesi'nde nüfus artış hızının büyük bir hızla düşmeye devam ettiğini gözlemlemekteyiz. Bu durumla ilgili olarak bölgede büyük bir değişimin yaşandığını söylemek mümkündür. Bu dönemde bölgenin nüfus artış hızı, ülkenin nüfus artış hızı açısından da diğer dönemlerden farklı olarak, düşük seyretmesiyle birlikte bunun sürekliliği söz konusu olmuştur. Bir başka deyişle bölgenin nüfus artış hızı Türkiye'nin nüfus artış hızının oldukça altına inmiş ve bu durum 2000 yılına kadar devam etmiştir (Şekil 1). Bölgenin nüfus artış hızı 1975–1980 yılları arasında %14.66 iken, 1980–1985 yılları arasında nüfus artış hızında az da olsa bir yükselme meydana gelmiştir (%17,7).

Şekil 1: 1950-2000 yılları arasında Doğu Anadolu İllerinde Nüfus Gelişimi

Kaynak: DİE verilerinden yararlanılarak oluşturulmuştur.

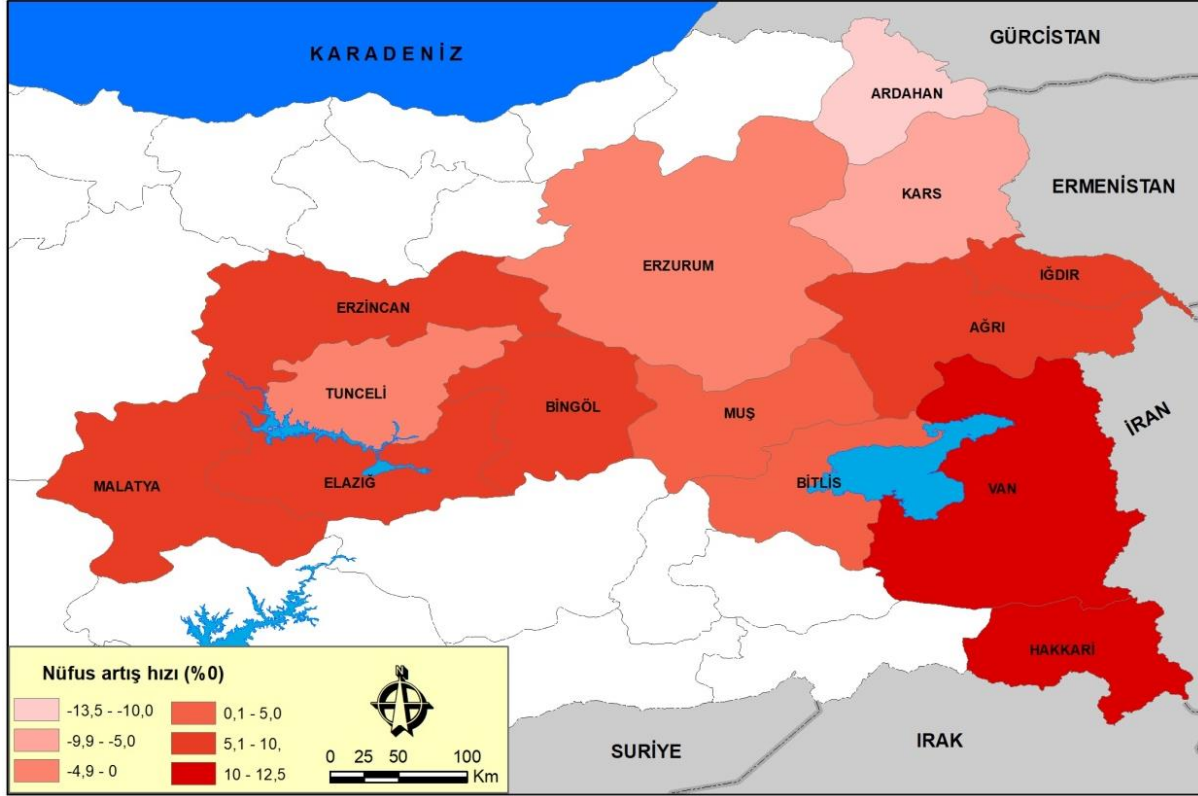
1985–1990 yılları arasında bölgenin nüfus artış hızı, yine göç nedeniyle %10'a düşmüştür. Yine Bu dönemde Hakkâri iline bağlı bir ilçe durumunda olan Şırnak il olmuştur (DİE, 1990). Hakkâri ilinde meydana gelen bu idari değişiklikten dolayı bir sınır değişimi söz konusu olduğundan ilin nüfusunda da bir azalma gözlemlenmektedir. Bunun yanı sıra Şırnak ili kurulurken Güney Doğu Anadolu Bölgesi'nden (Mardin İlinden) nüfus katılımı söz konusu olmuştur.

1990'lı yılların nüfus durumu daha farklı bir şekilde devam ettiğini görülmektedir. 1990–2000 yılları arasındaki dönemde bilindiği gibi diğer dönemlerden farklı olarak 10 yıllık bir dönemi kapsamaktadır. Bölge nüfusu 1990 yılında 5.347.659 iken 2000 yılına gelindiğinde nüfus 5.517.475'e ulaşmıştır. Diğer taraftan bu dönemde il olan Şırnak bölge dışında kaldığı için nüfus kaybı yaşanmıştır. Böylece 1990-2000 yılları arasında nüfusun çok az arttığını görülmektedir. Bunun ana nedeni ise başta güvenlik nedenleri öne çıkan bölge dışına göçler ve aile parçalanmasıdır. 2000-2010 yılları arasında bölgenin nüfus artış hızı (%4.62) Türkiye'nin altında kalmıştır. 2010-2017 yılları arasında bölgenin nüfus artış hızı, yine göç nedeniyle %4.62 orana sahip olup Türkiye ortalamasının çok altındaydı.

2000 yılının ortasında Doğu Anadolu illerinin toplam nüfusu tahmini olarak 5,5 milyonu geçmekteydi. Ancak daha sonraki yıllarda nüfus artış hızının fazla yükselmediği görülmektedir. Her ne kadar bölgenin doğal nüfus artış hızı fazla olsa da, bu durum istatistiklere ve Doğu Anadolu'da yaşayan nüfusa yansımamıştır. Bunun ana nedeni bölge dışına yapılan göçlerdir.

2000-2007 yılları arasına bakıldığında, bölgede genel olarak nüfus artış hızının %5'in altında olduğu görülür. Bununla birlikte 2007 yılında adrese dayalı nüfus kayıt sistemine geçilmesiyle, yılsonuna doğru Doğu Anadolu illerinin toplam nüfusu 5.694.582 kişiye ulaşmıştır. Bu toplam nüfusun ilerleyen yıllarda bölgesel olarak ciddi bir artış göstermediği görülür. Daha önceki dönemlerde de göç sebebiyle benzer bir durum söz konusudur (Şekil 2).

Şekil 2. Doğu Anadolu Bölgesi'nde illere göre nüfus artış hızı (2000-2017)



Kaynak: TÜİK. 2018 verilerinden yararlanılarak hazırlanmıştır.

Bölgenin genel nüfusu 2010 yılına gelindiğinde 5.775.225 kişi olarak kayıtlara geçmiştir. Aynı dönemde Türkiye'nin genel nüfusu ise 73 milyon 772 bin kişi civarındadır. 2000 - 2010 yılları arasındaki nüfus kayıtları incelendiğinde, Doğu Anadolu'nun nüfusunun Türkiye içindeki payının düştüğü görülmektedir (Tablo 2).

2000-2017 yılları arasında nüfus artış hızları dikkate alınacak olursa, Doğu Anadolu'nun nüfus artış hızının %5'in altında olduğu dikkat çekmektedir. Bu oranla Doğu Anadolu, nüfus artış hızının en düşük olduğu bölgeler arasında yer almıştır. İlden ile değişmekle birlikte; Doğu Anadolu'nun 2017 yılındaki toplam nüfusu, 5.962.666 kişiye ulaşmıştır (TÜİK, 2018).

Tablo 2: 2000-2017 Yıllar Arasında Doğu Anadolu İlleri Nüfus Artış Hızı (N.A.H).

| İller / Yıllar | 2000 | 2017 | N.A.H % |
|-----------------------------------|------------------|------------------|------------|
| Türkiye | 64 729 501 | 80 810 525 | 13,1 |
| Ağrı | 519 190 | 536 285 | 5,3 |
| Bingöl | 240 337 | 273 354 | 7,6 |
| Bitlis | 318 886 | 341 474 | 4,0 |
| Elazığ | 517 551 | 583 671 | 7,1 |
| Erzincan | 206 815 | 231 511 | 6,7 |
| Erzurum | 801 287 | 760 476 | -3,1 |
| Hakkâri | 223 264 | 275 761 | 12,5 |
| Kars | 326 292 | 287 654 | -7,4 |
| Malatya | 685 533 | 786 676 | 8,1 |
| Muş | 403 236 | 404 544 | 0,2 |
| Tunceli | 82 554 | 82 498 | 0,0 |
| Van | 895 836 | 1 106 891 | 12,5 |
| Ardahan | 122 409 | 97 096 | -13,5 |
| Iğdır | 174 285 | 194 775 | 6,0 |
| Doğu Anadolu İlleri Geneli | 5 517 475 | 5 962 666 | 4,6 |

Kaynak: DiE ve TÜİK verilerinden yararlanılarak hesaplanmıştır.

İller bazında incelenecek olursa; Erzurum'un nüfusunun 2000 ile 2017 yılları arasında genel olarak azalma eğiliminde olduğu görülür. Söz konusu durum Kars ve Ardahan'da da gözlemlenebilir. Tunceli ve Muş örneğinde olduğu gibi bazı illerde ise azalma 2007'den sonra görülmektedir. Öte yandan kimi Doğu Anadolu illerinde dönemsel nüfus azalması da yaşanmıştır. Van depreminin ardından 2010-2011 yıllarında yaşanan nüfus azalması buna örnektir. Bu azalama depremin etkisiyle Van dışına yaşanan göçten kaynaklanır. Ağrı'yı incelediğimizde de 2010-2017 yılları arasında nüfusun azalma eğilimine girdiği görülür.

Doğu Anadolu'da bölgesel olarak nüfusun azaldığı dönemler olmuştur. Özellikle de 2012-2013 arası nüfus birkaç yüz kişi azalıştır. 2015-2016 yılları arasında da benzer bir durum yaşanmış, nüfus azalmıştır. Bu nedenle; Doğu Anadolu'nun doğal nüfus artışı Türkiye'nin batı bölgelerine göre yüksek olsa da, bölge dışına yaşanan göç nedeniyle nüfus fazla artmamıştır. Göçün daha iyi anlaşılması için; kütük kayıtları ile var olan nüfus arasındaki farka bakılabilir. Bu veriler, göçün etkilerini daha anlaşılır kılar.

2010 yılındaki Kütük kayıtlarına göre Doğu Anadolu Bölgesi'nde nüfusun toplamı 10.689.186 kişiyi bulmaktadır (TÜİK, 2018). Malatya 1 milyon 250 bin, Erzurum 1 milyon 660 bin ve Van 1 milyon 264 bini aşkın kütük kaydıyla en dikkat çekici olan illerdir. Ancak 2010 yılında Doğu Anadolu illerinin 5,6 milyon civarında nüfus barındırdığı görülmektedir. Bu rakam bölgeye kayıtlı kütüğün %54'üne denk gelir. Başka bir deyişle Doğu Anadolu illeri kütüğüne kayıtlı nüfusun %46'sı bölge dışında ikamet etmektedir (TÜİK, 2018). Bu veriler ışığında Doğu Anadolu illeri incelendiğinde; genel olarak göç verdiği ve nerdeyse nüfusunun yarısına yakınının bölge dışında yaşadığı görülür. Bölgeden göçen bu nüfus çoğunlukla batıya ve büyük şehirlere yerleşmiştir.

2010 yılında 10 milyon 689 bin kişiyi geçen Doğu Anadolu kütüklü nüfusun, 5,6-5,7 milyon civarı bu bölgede ikamet etmektedir. Bu durum Doğu Anadolu kütüğüne sahip nüfusun sadece %54'ünün bu bölgede yaşadığını gösterir. Bununla birlikte bölgede yaşayan nüfusun birkaç yüz bini de diğer bölgelerden Doğu Anadolu'ya göç etmiştir.

İller bazında inceleyecek olursak bazı illerin kütük nüfusunun önemli bir kısmının dışarıya göç ettiği görülür. Örneğin Erzincan; kütükte kayıtlı 595 bin kişilik nüfusa sahip olmasına karşın, 171 bin kişilik bir nüfus burada yaşamaktadır. Bu durum Erzincan nüfusunun %70'inden fazlasının il dışında yaşadığını gösterir. 856 bini aşkın kütük nüfusuyla dikkat çeken Kars ili sınırları içerisinde de 274 bin kişi yaşamaktadır. Kars kütüklü nüfusun 570 binden fazlası bölge dışına göç etmiştir. Kütükte kayıtlı nüfusunun yarısından fazlası il sınırları dışında yaşayan Erzurum da bu duruma başka bir örnek olarak gösterilebilir (Tablo 3).

Tablo 3: 2010 ve 2017 yıllarına göre Doğu Anadolu illeri toplam kütük ve ADNKS'ye Göre nüfusu.

| Nüfus Kayıtlara Göre | Kütüğe Göre | ADNKS'ye Göre | Kütüğe Göre | ADNKS'e Göre |
|----------------------|-------------------|------------------|-------------------|------------------|
| İller / Yıl | 2010 | 2010 | 2017 | 2017 |
| Ağrı | 959.715 | 542.022 | 1.135.539 | 536.285 |
| Bingöl | 499.863 | 255.170 | 555.815 | 273.354 |
| Bitlis | 675.920 | 328.767 | 787.831 | 341.474 |
| Elazığ | 837.555 | 552.646 | 903.038 | 583.671 |
| Erzincan | 595.537 | 224.949 | 630.971 | 231.511 |
| Erzurum | 1.660.633 | 769.085 | 1.844.162 | 760.476 |
| Hakkâri | 285.623 | 251.302 | 329.478 | 275.761 |
| Kars | 856.035 | 301.766 | 950.155 | 287.654 |
| Malatya | 1.254.093 | 740.643 | 1.358.678 | 786.676 |
| Muş | 770.349 | 406.886 | 899.335 | 404.544 |
| Tunceli | 246.709 | 76.699 | 256.301 | 82.498 |
| Van | 1.264.371 | 1.035.418 | 1.497.712 | 1.106.891 |
| Ardahan | 485.748 | 105.454 | 527.331 | 97.096 |
| Iğdır | 297.035 | 184.418 | 337.042 | 194.775 |
| Toplam Nüfus | 10.689.186 | 5.775.225 | 12.013.388 | 5.962.666 |

Kaynak: TÜİK verilerinden yararlanılarak hesaplanmıştır.

Bazı Doğu Anadolu illerinde ise kütüğe kayıtlı nüfusun küçük bir kısmının bölge dışında yaşadığı görülür. Örneğin Hakkâri'de kütükte kayıtlı nüfus 285 bin iken, bu nüfusun 260 bin civarı Hakkâri ve doğu illerinde yaşamaktadır. Van ilinin nüfusu da Hakkâri ilinin nüfusuna benzer bir yapıya sahiptir.

İlden ile göre değişse bile, Doğu Anadolu illerinin özellikle 1960'lı ve 1970'li yıllarda verdiği göçün de etkisiyle nüfusunun önemli kısmı bölge dışında yaşamaktadır. Erzurum, Malatya, Kars ve Erzincan gibi iller, nüfusunun önemli bir kısmı göç kervanına katmış illere başlıca örneklerdir.

TÜİK verilerine göre, 2017 yılı itibariyle, Doğu Anadolu illeri kütüğüne kayıtlı nüfus miktarının 12 milyon 13 bin kişiyi geçtiği ve bunların sadece %45'inin Doğu Anadolu illerinde bulunduğu görülür (Tablo 3).

Kütük kayıtlarındaki toplam nüfus dikkate alındığında; Doğu Anadolu illerinde yaşayan nüfusun, kütüğe kayıtlı sayının %50'sinden az olduğu görülür. Kütüğü Doğu Anadolu Bölgesi'ndeki illerde bulunup, bu bölgede yaşayanların oranı ise %45.25'tir. Bu oranlar 2010'dan sonra da devam eden göçün etkisiyle bölgedeki demografik değişimi gözler önüne sermektedir. Doğu Anadolu'daki illerin kütüğüne kayıtlı nüfusun yarısından fazlasının bölge dışında yaşaması dikkat çekmektedir.

İller bazında inceleyecek olursak; Malatya, 1 milyon 358 bin kişilik kütük kaydına sahip ildir. Ancak kütüğü Malatya'da olan bu nüfusun sadece 631 bini Doğu Anadolu'da yaşamaktadır. Malatya il sınırları içinde yaşayan nüfusa baktığımızda ise 615 bin kişinin bulunduğu görülmektedir. Bu veriler ışığında, Malatya nüfusunun %55'ten fazlasının bölge dışında yaşadığı görülmektedir. Buna benzer bir durum içinde olan farklı illerde vardır. Özellikle son yıllarda göç kervanına ciddi bir katkı sunan Van ili de dikkat çekici bir örnektir. Van kütük kayıtları 1 milyon 497 bin kişiyi geçmektedir. Ancak bu nüfusun 1 milyondan daha azı (966 bin) Doğu Anadolu illerinde yaşamaktadır. Van il sınırları içindeki nüfus ise 948 bin kişidir. Geriye kalan 550 bin Vanlı kendi ili dışında yaşamaktadır. Bu da Doğu Anadolu illerinde bölge dışına göç oranının yüksek olduğunun bir başka göstergesidir.

Benzeri bir durum Elazığ ilinde de görülebilir. Kütük kayıtları 900 binden fazla olan Elazığ ili nüfusunun, sadece 524 bini Doğu Anadolu illerinde yaşamaktadır. Erzincan daha da çarpıcı bir örnektir. Kütükteki nüfusu 630 bini geçmektedir. Fakat Erzincan ili sınırları içinde 163 bin kişi yaşamaktadır. Erzincan kütüğünün 170 bini ise Erzincan ve diğer Doğu Anadolu illerinde yaşamaktadır. Bir diğer örnek Doğu Anadolu'nun en büyük ili Erzurum'dur. 1 milyon 844 bin kişiyi aşkın kütük nüfusunun, 700 binden daha azı Erzurum ve Doğu Anadolu illerinde yaşamaktadırlar. Bu veriler Doğu Anadolu bölgesinde doğal nüfus artış hızının ülke ortalamasından daha yüksek olduğunu ortaya koymaktadır.

Doğu Anadolu Bölgesi'nde Yüksek Doğal Nüfus Artış Hızının Nedenleri

Nüfus artış hızı yüksekliğinin temel nedenlerini şu başlıklar altında ele almak mümkündür:

Sağlık koşullarında yaşanan iyileşme: Nüfus artış hızının en önemli nedeni olarak bilinen bu husus, doğumların yüksek seviyelerde devam etmesi ve ölümlerin (kaba, bebek ve çocuk ölüm hızları) düşmesi olarak nitelendirilmektedir (Tanoğlu, 1969). Nüfus artışı hem kentlerde hem de kırsal yerleşme alanlarında, sağlık konusunda yaşanan gelişmeler sonucu hız kazanmıştır. Nitekim sağlık alanındaki ilerlemeler, salgın hastalıklarda ve küçük yaşlardaki ölümlerde azalmalar meydana getirirken, ölüm yaş ortalamasını da yükseltmiştir (Sergün, 1992).

Bölgenin Az Gelişmişliği: Bilindiği gibi gelişmiş toplumlarda sanayi, kadın işgücünden faydalanma ve kadına yeni bir statü kazandırması nedeniyle, doğum oranı düşüktür. Fakat Doğu Anadolu Bölgesinde sanayinin gelişmemiş olması, bunun tam tersi bir durumu ortaya çıkarmıştır. Dolayısıyla sanayileşmedeki az gelişmişlik, bölgedeki doğal nüfus artışının yüksek olmasına sebebiyet vermiştir. Ayrıca bölgedeki nüfusun genel geçim kaynağının ekstansif bir şekilde yürütülen tarım ve hayvancılığa dayalı olması da bunda etkili olmuştur. Nitekim tarım ve hayvancılıkla geçimini sağlayan kesimlerde çocuk işgücüne dayalı bir oluşum meydana gelmektedir. Bu sebepten dolayı doğum hızının yüksek tutulması özendirilmektedir. Bütün bu nedenler, bölgenin doğal nüfus artış hızının ülke genelinden daha yüksek olmasına sebebiyet vermiştir.

Eğitim Düzeyinin Düşüklüğü: Bilindiği gibi eğitim düzeyi ile nüfus artış hızı ters orantılıdır. Bölgede özellikle kadınların eğitim seviyelerinin çok düşük olması toplumdaki doğum oranını artırmaktadır. Kadının eğitim seviyesinin yükselmesi, evlenme yaşını yukarıya

çekmekte, doğum kontrol yöntemlerinden daha bilinçli bir şekilde yararlanmasını sağlamaktadır. Bunun yanı sıra kadının iş hayatına atılması yine eğitim seviyesinin yükselmesiyle doğru orantılı olabilmektedir. Bu suretle çalışan kadın, bölge ekonomisine katkı sağlamakta ve doğum oranını belirgin bir şekilde düşürmektedir. Kadının eğitim seviyesinin düşük olduğu bölgede Hakkâri, Van, Ağrı, Bitlis Ardahan ve Bingöl gibi bazı illerde doğum seviyesi, eğitim seviyesinin daha yüksek olduğu diğer illere göre daha fazladır.

Şehirleşme ve Doğum hızı: Kırsal alanlarda eğitim seviyesinin düşük olması gelirin tarım ve hayvancılığa dayalı olması, kadının maddi yönden erkek nüfusa bağımlı olması, kadın iş gücünün sadece aile ile sınırlandırılması, sosyal yapı (aşiretçilik, geniş ve ataerkil aile yapısının yaygın oluşu vb.) gibi nedenler doğum oranını yüksek seviyelere çekmektedir. Şehirlerde ise bu durumun tam tersi ortaya çıkmakta yani, eğitim seviyesinin yüksek olması, kadının hizmet ve sanayi kesiminde çalışması vb. durumlar doğum oranını belli bir seviyede tutmaktadır. Ancak Doğu Anadolu Bölgesi'nde kırsal kesimdeki nüfus oranının yüksek olması, bunun yanı sıra şehirleşmenin de az olması doğum artış hızının yüksek seviyelerde seyretmesine neden olmaktadır.

İnanç Faktörü: İslam'da aile temel bir müessese olarak kabul görmüştür ve aile kurmak büyük önem taşır. Bir başka deyişle aile, İslam toplumunun en temel sosyal ünitesidir ve gereklidir. Bununla ilgili olarak İslâm'ın ana kaynaklarında (Kuran-ı Kerim ve Hadis) çocuk sahibi olmayı teşvik edici söylemlere yer verilmiştir. Bununla ilgili olarak örneğin bir hadiste; “Evleniniz ve çoğalınız. Zira kıyamet gününde ümmetimin çokluğu ile iftihar edeceğim” (Ebû Davûd) denmektedir. Ayrıca İslam dininde genç kesimi evliliğe yönlendiren hususlar, nüfus artışına ve dolayısıyla nüfus artış hızına etki eden hususlar olarak karşımıza çıkmaktadır (Saraç, 1997).

İnanç faktörüyle ilgili bir başka husus da mezheplerle ilgilidir. Bilindiği gibi Doğu Anadolu Bölgesi'nde nüfusun büyük bir çoğunluğu Müslüman olup bunlar içinde Şafii mezhebine bağlı olanların sayısı diğer mezheplere göre çok daha fazladır. Şafii mezhebine bağlı nüfus, diğer mezheplere oranla dini müeyyidelere daha bağlı olarak yaşamaktadırlar. Dolayısıyla Nüfus artış hızı Şafiiilerde diğer mezheplere göre daha fazladır.

Sosyo-ekonomik Yapı: Doğu Anadolu Bölgesi, erkek egemenliğindeki aşiretçiliğe dayalı bir toplum modeline sahiptir. Aşiretlerin sosyal yapısı erkek kesimin gücüne dayalıdır. Bir aşiretin saygınlığı gücü ile doğru orantılıdır. Bu sosyal yapı içerisinde bireylerin sayısına önem verildiğinden nüfus artışı yüksek seviyelerde devam eder. Doğu Anadolu Bölgesi'nde ailelerde geniş ve ataerkil yapı yaygındır. Bu yapıda, birlikte yaşama zorunluluğu vardır. Ayrıca bu tip ailelerde şahıslar birbirlerine maddi ve manevi anlamda bağımlıdır. Yani aile içerisinde bir birey çalışmıyorsa diğer bireyler ona bakmak zorundadır. Bu yapıdaki ailenin geliri ortak kullanıldığından çocuk yapımını özendirici bir etken olur. Doğu Anadolu Bölgesi de Türkiye'nin nüfusu gibi genç bir yapıya sahiptir. Buna endeksli olarak genç nüfusun fazlalığı nedeniyle nüfus artış hızı oldukça yüksektir.

Gelecek Kaygısı: Sosyal güvence yetersizliği nedeniyle (sigorta, bağ-kur, özel emeklilik vb.) Doğu Anadolu Bölgesi'nde anne ve babalar geleceklerini çocuklara bağlar. Dolayısıyla anne ve babanın gelecekte bakıma muhtaç olmaları durumunda, daha çok çocuğun mevcudiyetinin gerekli olduğu düşüncesi ortaya çıkar. Bu da ailede nüfus artışında önemli bir husus olarak rol oynamaktadır (Khalaf, 2006).

Erken Evlilik: Doğu Anadolu Bölgesi'nde evlilik genellikle erken yaşlarda gerçekleşmektedir. Bu durumda doğum süresi uzamakta, bu da nüfusun artış hızına etki etmektedir.

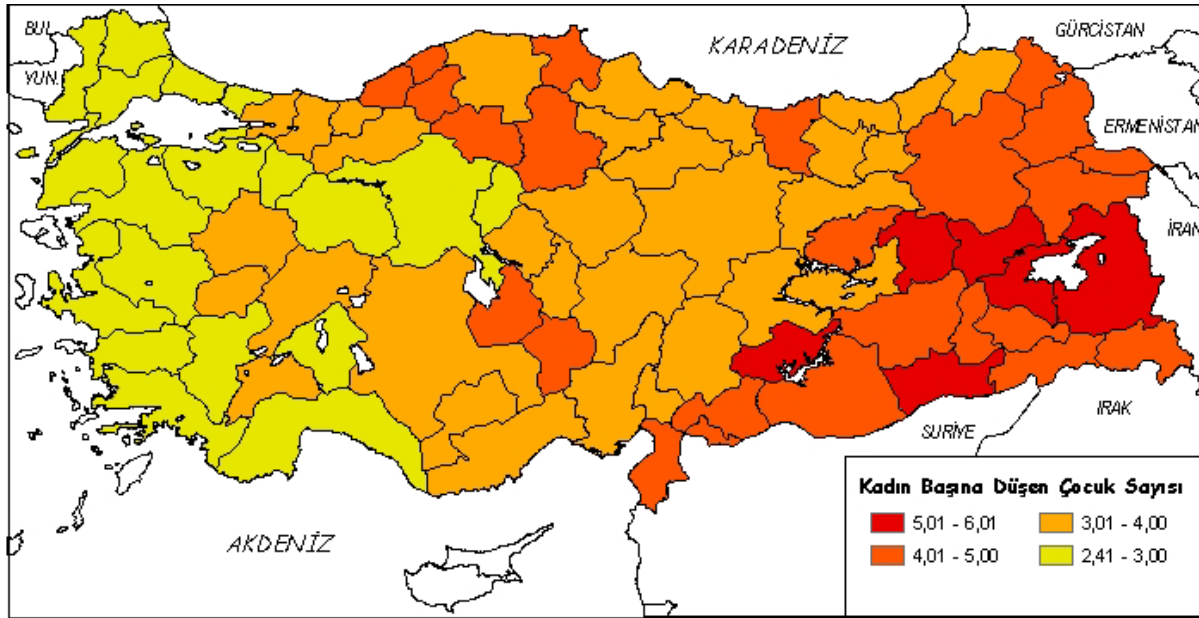
Gıda Eksikliği: Doğum hızına etkileyen önemli nedenlerden biri de kadın ve erkeklerin gıda ve özellikle hayvansal proteinlerin eksikliğidir. Hayvansal proteinlerin eksikliği kadınlarda doğum hızını yükseltesinde rol oynamaktadır (Al-Ansari, 1986).

Diğer taraftan son yıllarda meydana gelen çeşitli sosyo-ekonomik değişimler, Doğu Anadolu Bölgesi'nde nüfus artış hızı azalmasına neden olmuştur. Eğitim seviyesinin yükselmesi, göçün aile içinde yaptığı parçalanma, şehirleşme oranının yükselmesi, evlilik yaşının yukarı çekilmesi ve kadının toplumdaki statüsünün yükselmesi nüfus artış hızının düşüş göstermesinde rol oynamıştır.

Doğu Anadolu'da Doğurganlık

Genel doğurganlık hızı, 15-49 yaş arası doğurma çağındaki her bin kadın başına düşen doğum sayısı ile ifade edilir. Bir kadından yaşamı boyunca beklenen doğum sayısına ise toplam doğurganlık hızı denir. Doğurganlık hızı doğal olarak bölgelere göre farklılıklar taşımaktadır. Doğu Anadolu ve Güney Doğu Anadolu bölgeleri ile Batı bölgeleri arasında çok ciddi bir farklar bulunmaktadır(Şekil 3).

Şekil 3: 2000 yılında Türkiye'de iller bazında toplam doğurganlık hızı



Kaynak: Özgür, (2004)

Türkiye'de toplam doğurganlık hızı 1960'lardan beri düşmektedir. Türkiye toplam doğurganlık hızı 2000 yılında 2.53'e inmiştir. Ancak doğurganlık hızları bölgelere göre de farklılaşmaktadır. Güneydoğu Anadolu ve Doğu Anadolu bölgelerinde doğurganlık hızı sırasıyla 4.31 ve 3.72'dir ve bu rakamlar Türkiye ortalamasının oldukça üzerindedir (Özgür, 2004). 1980-2000 yıllar arasında Doğu Anadolu'da doğurganlığın en hızlı azaldığı il Tunceli olmuştur. Bu dönemde ildeki doğurganlık hızı %60'a varan oranda düşerek 4,87'den 1,9'a gerilemiştir.

2000 yılından sonra toplam doğurganlık hızının ülke genelindeki düşme eğilimi, büyük ölçüde bölgesel ortalamalara yansımaktadır. Toplam doğurganlık hızındaki azalma, doğurganlık hızının yüksek olduğu illerde daha fazladır. Bu bakımdan Doğu ve Güneydoğu Anadolu bölgeleri örnek verilebilir. Nitekim doğurganlık hızındaki azalma bu bölgelerde Türkiye geneline göre daha fazladır.

2000 yılından sonra Türkiye genelinde doğurganlık hızı incelendiğinde, genel olarak %2,5'un altına indiği ve düşüş içerisinde olduğu görülür. 2010 yılında bu oran %2.08 gibi

kritik bir eşiğe kadar inmiştir. Doğurganlık hızının bu eşiğin altına düşmesi, ileride nüfus azalma riskini ortaya çıkarabilir. Ancak, bu düşüş 2011'e kadar devam etmiş, 2011'de bu azalma eğilimine karşı farklı bir politika izlenmiş ve 3 çocuk söylemi ortaya atılmıştır. Bu söylemle birlikte geçici de olsa sonuç alınmış, 2012 ve 2014 yıllarında bu değer sırasıyla 2.11'e ve 2.18 olmuştur. Doğurganlık hızı, sonraki yıllarda yeniden düşüş eğilimine girmiş ve 2017 yılında 2.07'yi görmüştür (Tablo 4).

Tablo 4: 2009-2017 Yıllar Arasında Doğu İllerinde Toplam Doğurganlık Hızı.

| İller/Yıllar | 2009 | 2010 | 2011 | 2012 | 2013 | 2014 | 2015 | 2016 | 2017 |
|--------------|------|------|------|------|------|------|------|------|------|
| Türkiye | 2,1 | 2,08 | 2,05 | 2,11 | 2,11 | 2,18 | 2,15 | 2,11 | 2,07 |
| Ağrı | 4,22 | 4,38 | 4,13 | 4,11 | 4 | 4,03 | 3,83 | 3,71 | 3,6 |
| Bingöl | 2,56 | 2,55 | 2,52 | 2,49 | 2,49 | 2,62 | 2,42 | 2,43 | 2,37 |
| Bitlis | 3,8 | 3,71 | 3,52 | 3,49 | 3,44 | 3,47 | 3,4 | 3,29 | 3,22 |
| Elazığ | 2,02 | 1,98 | 1,98 | 1,97 | 1,93 | 2,03 | 1,98 | 1,95 | 1,94 |
| Erzincan | 1,82 | 1,82 | 1,91 | 1,88 | 1,89 | 1,82 | 1,82 | 1,89 | 1,72 |
| Erzurum | 2,51 | 2,49 | 2,5 | 2,5 | 2,49 | 2,6 | 2,51 | 2,45 | 2,4 |
| Hakkâri | 3,35 | 3,18 | 3,14 | 2,99 | 3,01 | 3,02 | 2,74 | 2,57 | 2,52 |
| Kars | 2,9 | 3,05 | 2,88 | 2,92 | 2,74 | 2,75 | 2,64 | 2,58 | 2,53 |
| Malatya | 2,08 | 2,06 | 1,99 | 1,99 | 1,96 | 2,05 | 2,01 | 1,98 | 1,99 |
| Muş | 3,93 | 3,94 | 3,66 | 3,65 | 3,59 | 3,71 | 3,48 | 3,36 | 3,39 |
| Tunceli | 1,56 | 1,47 | 1,5 | 1,53 | 1,55 | 1,62 | 1,68 | 1,57 | 1,56 |
| Van | 3,93 | 3,84 | 3,66 | 3,58 | 3,64 | 3,54 | 3,37 | 3,19 | 3,14 |
| Ardahan | 2,35 | 2,25 | 2,25 | 2,21 | 2,11 | 2,24 | 2,17 | 2 | 2,05 |
| Iğdır | 3,06 | 3,16 | 3,12 | 3,1 | 3,21 | 3,19 | 3,05 | 2,97 | 2,8 |

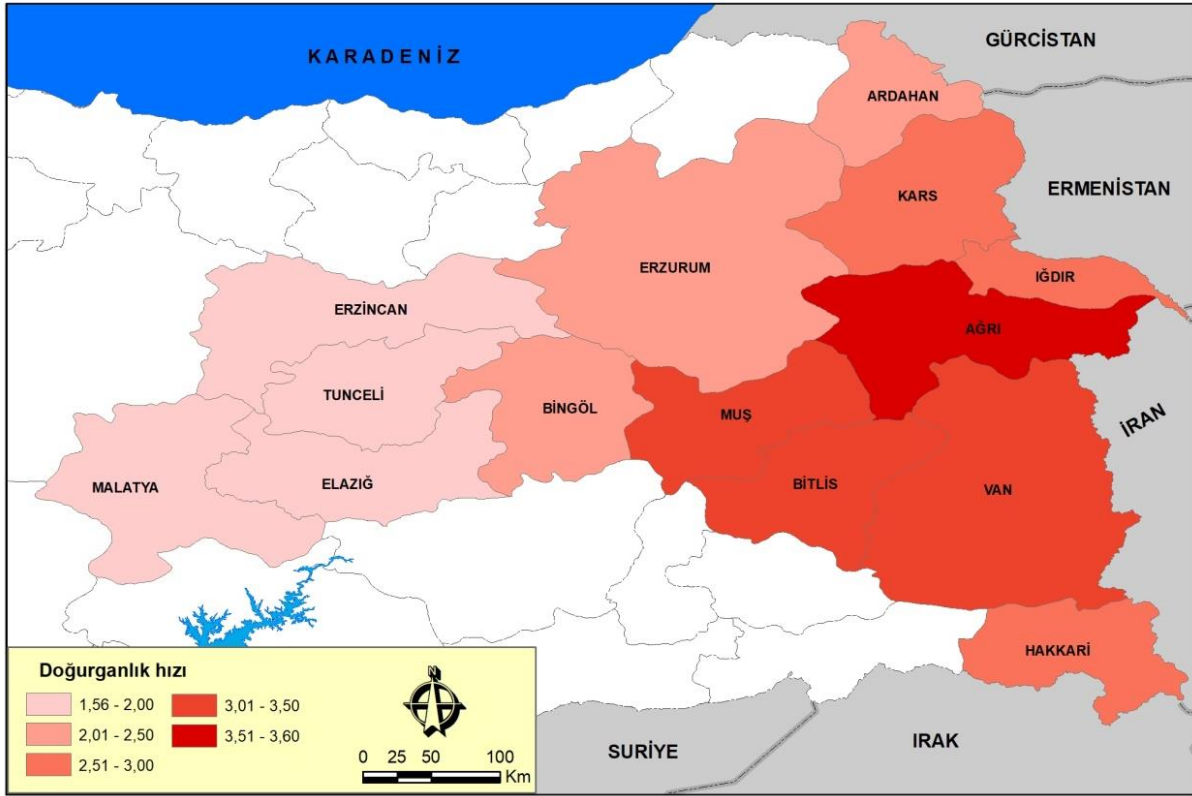
Kaynak: TÜİK, (2018)

Doğu Anadolu'da doğurganlık hızı ortalama 3-3,5 arasında değişse bile, genel olarak Türkiye ortalamasının çok üstünde bir düşme hızı kaydetmiştir. Doğu Anadolu içindeki bu düşüş de ilden ilere farklılık göstermektedir. En yüksek doğurganlık hızı bölgenin doğu ve güneydoğusunda görülür. Ağrı'da 2009 yılında doğurganlık hızı 4.22 civarındadır. 2010'da 4.38'e yükselip Doğu Anadolu'da en yüksek sayıya ulaşmış bu yıldan sonra bir düşüş eğilimine girmiştir. Öyle ki 3 yıl sonra 2017'ye gelindiğinde bu sayı 3,6'yı görmüştür. Bitlis ilinde doğurganlık hızı 2010 yılında 3.71 iken, 2017 yılında 3.22'ye düşmüştür. Bölgenin güneydoğu köşesinde yer alan Hakkâri'de de doğum hızı 2010 yılında 3.18 iken, 2017'de 2.52'yi gerilemiştir.

Doğu Anadolu'da Ağrı, Bitlis, Muş ve Van gibi illerde her ne kadar doğurganlık hızı düşüş eğiliminde olsa da, Doğu Anadolu'nun en yüksek doğurganlık oranlarına sahip illerdir. Doğu Anadolu'da doğum hızı Türkiye ortalamasının altında olan iller de vardır. Tunceli 1.57'lik doğum oranıyla en dikkat çekici olanıdır. Tunceli'nin sahip olduğu bu değer, Batı Anadolu'da Çanakkale ve Balıkesir'e benzemektedir. Öte yandan Erzincan 1.72, Elazığ 1.94, Ardahan 2.05 ve Malatya 1.99 ile Türkiye ortalamasının altında olan diğer illere örnektir. Böylece, Doğu Anadolu'daki 5 il Türkiye ortalamasının altında seyrederken diğer 9 il ise ortalamasının üstündedir. En yüksek oran ise Ağrı'da görülür. Ağrı'yı Muş, Bitlis ve Van

takip etmektedir. Ancak bu illerde de son yıllarda doğurganlık hızının ciddi bir şekilde düştüğü görülür (Şekil 4).

Şekil 4. Doğu Anadolu Bölgesi'nde illere göre doğurganlık hızı (2017).



Kaynak: TÜİK verilerinden yararlanılarak hazırlanmıştır.

Hanehalkı Büyüklükleri

Doğu Anadolu illerinde Doğurganlık hızındaki düşüşü ve göçün etkisi daha iyi anlamak için Doğu Anadolu illerinin hanehalkı büyüklüğünü bakmak yararlı olacaktır. Türkiye'deki hanehalkı büyüklükleri yıllara ve bölgelere göre farklılıklar göstermektedir. Doğu Anadolu Bölgesi'nde ise hanehalkı büyüklüğünün Türkiye ortalamasının üzerinde olduğu görülmektedir. Bölgede ve özellikle kırsal alanlarda geniş ve ataerkil ailelerin yaygın olması bu durumun ortaya çıkışında etkili olmuştur. Nitekim 1980 yılı Türkiye hanehalkı büyüklüğü 5,3 iken bölgenin hanehalkı büyüklüğü 7'nin üzerindedir. Bölgede iller bazında da farklılıklar görülmektedir. Örneğin hanehalkı büyüklüğü en az olan il Erzurum (6) olup, onu Elazığ (6,1), Malatya (6,2), Erzurum (6,5), Kars (7,2), Tunceli (7,2), Ağrı (7,3), Van (7,8), Bitlis (8,1), Muş (8,5) ve Hakkâri (8,5) illeri takip etmektedir (DİE, 2004). Bölgenin doğusuna doğru gidildikçe hanehalkı büyüklüğü artmaktadır. Yine kent merkezlerinden ziyade kırsal alanlarda hanehalkı büyüklüğü daha fazladır.

2000 yıllarına gelindiğinde bölgedeki ortalama hanehalkı 6 üstünde olup, ülke genelinin çok üzerinde idi. İller bazına bakıldığında hanehalkı büyüklüğü en yüksek iller; Muş (8,2), Hakkâri (7,9), Bitlis (7,8), Ağrı (7,6) ve Van (7,5)'tir. Bu değerlerin 7'nin altında olduğu iller ise, Bingöl (6,5), Iğdır (6,2), Kars (6), Ardahan ve Erzurum (5,7)'dir. Bölgenin en düşük ortalama illeri ise Malatya (5,4), Elazığ (5,2), Tunceli ve Erzurum (5) ile gelmektedir (DİE, 2004).

2010 yılına gelindiğinde hanehalkı büyüklüğünde genel bir azalmanın olduğu, (5) civarındaki bölge ortalama hanehalkı büyüklüğünün iller bazda önemli farklar gösterdiği

anlaşılmaktadır. Bu dönemde Türkiye ortalama hanehalkı büyüklüğü (3,9) iken, bu rakamın en yüksek olduğu il Van (6,99), en düşük il ise Tunceli (3,42) olmuştur (Tablo 5).

Tablo 5: 2008-2017 Doğu Anadolu Bölgesi İlleri Ortalama Hanehalkı Büyüklüğü

| İller / Yıllar | 2000 | 2010 | 2017 |
|----------------|------|------|------|
| Türkiye | 4,0 | 3,9 | 3,4 |
| Ağrı | 7,6 | 6,7 | 5,2 |
| Bingöl | 6,5 | 5,2 | 3,9 |
| Bitlis | 7,8 | 6,4 | 4,8 |
| Elazığ | 5,2 | 4,2 | 3,5 |
| Erzincan | 5,0 | 3,6 | 3,1 |
| Erzurum | 5,7 | 4,8 | 3,9 |
| Hakkâri | 7,9 | 7,8 | 5,7 |
| Kars | 6,0 | 5,2 | 4,0 |
| Malatya | 5,4 | 4,3 | 3,6 |
| Muş | 8,2 | 6,8 | 5,1 |
| Tunceli | 5,0 | 3,4 | 2,7 |
| Van | 7,5 | 7,0 | 5,2 |
| Ardahan | 5,7 | 4,5 | 3,4 |
| Iğdır | 6,2 | 5,3 | 4,3 |

Kaynak: DİE ve TÜİK verilerinden yararlanılarak oluşturulmuştur.

2017 yıllarına gelindiğinde ülke ortalaması 3,4 iken, bölgedeki hanehalkı büyüklüğü 4,5 civarında olup ülke ortalamasının yine üzerindeydi. İller bazına bakıldığında hanehalkı büyüklüğünün en fazla olduğu iller 5.13 ile Muş, 5.69 ile Hakkâri, 5,17 ile Ağrı ve Van'dır. Bölgede bu bakımdan en düşük değere sahip illeri ise 3,61 ile Malatya, 3,52 ile Elazığ, 3,06 ile Erzincan ve 2,73 ile Tunceli'dir.

Farklı yıllardaki veriler incelendiğinde Doğu Anadolu Bölgesi'nde hanehalkı büyüklüğünün ülke genelinin üstünde seyrettiği anlaşılmaktadır. Bu durumun ortaya çıkışında, bölgenin doğum hızının yüksekliği, genç nüfusa sahip olması, bölgenin sosyal yapısı sonucu ortaya çıkan aşiret yapısı, bölgede kırsal karakterin egemen olması, çok eşlilik, sanayinin yaygın olmaması, eğitim seviyesinin düşük olması ve güvenlik sorunu gibi faktörler etkili olmuştur.

Doğu Anadolu Bölgesi'nde Nüfus Hareketleri

İnsanlık tarihi kadar geçmişi olan nüfus hareketleri, insanların yaşadıkları mekânsal değişiminden ibaret olmadığını sosyal, kültürel, ekonomik ve siyasi birçok sonuca neden olmaktadır. İnsanların ülkenin bir bölgesinden başka bir bölgesine göç etmeleri olarak tanımlanan çevresel, ekonomik, sosyolojik, siyasal ve kültürel yönleriyle karmaşık bir olgu olan iç göç olgusu, hem toplum hem birey hem de işletmeler üzerinde olumlu etkilerin yanı sıra olumsuz etkiler de meydana getirmektedir. Türkiye'de özellikle 1950'li yıllardan sonra meydana gelen radikal değişim ve dönüşümler sonucu ülke içi göç hareketleri başlamış, bu

hareketlilik belirli bölgelerde kümülatif bir şekilde artarak devam edip pek çok sorunu beraberinde getirmiştir (Çelik ve Murat, 2014).

Türkiye ekonomisinin sanayi ve hizmet sektörleri lehine yapısal dönüşümü sonucu kırsal alanlardan kentlere doğru gerçekleşen göç nedeniyle, kırsal alanlar kentlerin göstermiş olduğu gelişme ivmesini yakalayamamış ve kentsel alanlar ile kırsal alanlar arasında gelişmişlik farkları ortaya çıkmıştır (Kalkınma Bakanlığı, 2006). İnsanların göç kararına etki eden faktörlerin belirlenmesinin göç sorununu çözüme sürecine katkı sağlayacağı düşünülmektedir. Siyasi, sosyal, kültürel ve ekonomik vb. alanlarda etkileri olan göç serüveni, günümüzde yaşamakta olduğumuz kronikleşen birçok sorunun temel nedenini bünyesinde barındırmaktadır (Özdemir, 2012, s:14).

Dünya’da ve Türkiye’de yapılan göçlerin temel nedeni bireylerin iş bulma arayışı veya istihdamla ilişkilidir. Böylece göçler genel olarak daha az gelişmiş bölge ve illerden, sanayileşmiş ve kişi başına gelir düzeyi yüksek bölgelerdeki illere doğru gerçekleşmektedir. Doğu Anadolu illerinde ise güvenlik meseleleri de ön plana çıkmaktadır. Dolayısı ile Doğu illerinde yaşanan nüfus hareketliliğinin sebep ve sonuçları çoğunlukla ekonomik ve güvenlik nitelikli olmuştur.

Göç toplumsal değişimin göstergelerinden biridir. Bir ülkenin sanayileşme ve kentleşme oranı, modernleşme süreciyle belirginleşir. Endüstrinin gelişmesine paralel olarak ortaya çıkan kentleşme olgusu, ekonomik olduğu kadar sosyal yapıdaki değişimlerde de ifadesini bulur. Endüstriyel gelişme sonucu kentlerde ortaya çıkan işgücü ihtiyacı, kırdan kente göçün başlıca nedenini oluşturur. Ancak Doğu Anadolu Bölgesi’nde göç çekim gücü ile değil itici güç ile gerçekleşmiştir (Khalaf, 2006).

Türkiye genelinde kırdan kente göç, 1950’li yıllardan itibaren başlayıp, 1960’lı yıllarda giderek hız kazanmıştır. 1950 sayımında %25 olan kent nüfusu; 1980’de %44’e, 2000 sayımında ise %65’e ve büyükşehir yasasına göre bu oran %92,5’a yükselmiştir (TÜİK,2018). Doğu Anadolu Bölgesi’nde göç 1970’li yıllarda hız kazanmış ve 1985–2017 döneminde en yüksek düzeylere çıkmıştır. 1980-2017 yılları arasında göç nedeniyle kırsal nüfus şehir nüfusuna göre büyük kayıplara uğramıştır (Khalaf, 2006).

Doğu Anadolu Bölgesi nüfus hareketleri açısından ilginç bir özellik gösterir. Bölgenin ekonomisinin genelde tarıma dayalı, durağan bir yapıda olması iş olanaklarını sınırlamakta ve çalışma çağındaki nüfusun önemli bölümünü bölge dışına veya şehirlere göç etmeye zorlamaktadır.

Bölge nüfusunun ülke geneline göre 1950-1955 ve 1975’ten sonra daha yavaş büyümesinin asıl nedeni, bölge nüfusunu aşındıran “bölge dışına göç” olgusudur. Bölge bir yandan önemli belli miktarda göç alırken, öte yandan bölge dışına da önemli miktarlarda göç vermektedir. Bölgenin göç alması büyük ölçüde askerin veya devlet memurlarının buraya gelmesinden kaynaklanmaktadır.

Doğu Anadolu ve Türkiye’de Göçün Nedenleri

Türkiye’de 1950’li yıllarda, iç göçün sebebi sanayileşme ve kalkınma olarak bilinmektedir. Genelde göçün nedenleri itici nedenler ve çekici nedenler olarak ikiye ayrılabilir. Şehirdeki istihdam ortamı, eğitim ve sağlık kurumlarının varlığı ve şehir hayatının çekiciliği kentleri cazibe merkezi haline getirmiş ve kırsal bölgeden şehre doğru nüfus hareketini hızlandırmıştır (Tandoğan, 1998).

Doğu Anadolu’ya bakıldığında modernleşme olgusu şehirle köy arasındaki eşitsizliği artırmış, şehirleri ekonomik ve sosyal yönden cazibe merkezi haline getirmiştir. 1950’li yıllardan bu yana tarımda makineleşmenin yaratmış olduğu iş gücü fazlası, kırsal alanda nüfus

artışına bağlı olarak arazi bölüşümünün yaratmış olduğu yoksulluk, tarımsal işgücü verimliliğinin sanayi ve hizmet sektörüne kıyasla çok düşük oluşu yanında, arazinin verasetle parçalanması, tarım kesiminde çalışanların gelir düzeylerini düşük olması, köy hayatının itici özellikleri ve şehrin hayat standartlarının yükselmesindeki vazgeçilmez önemi, göçün toplumsallaşmasının arka plânını oluşturur. İstihdam olanaklarının olmayışı ve işsizliğin artması, çok sayıda ilçe ve köyün baraj havzaları altında kalması ve 1980 ve 1990'lı yıllarında bölgede yaşanan güvenlik sorunu bu bölgede meydana gelen göçün temel nedenleri arasındadır.

Kentlerin sahip olduğu olanakların yaratmış olduğu cazibe, iş arayışı, çocuklarına daha iyi bir gelecek hazırlama isteği, kaliteli eğitim ve sağlık olanaklarından faydalanma beklentisi, mutlu bir yaşam sürme düşüncesi, kentte daha güvende olma hissi, sosyal güvence arayışı, kitle iletişim ve ulaşım tekniklerinde ve olanaklarında meydana gelen değişme ve gelişmeler, göç eden nüfusu çeken başlıca faktörlerdir. Türkiye'nin bütün bölgelerinde köyler ve kentler arasında büyük farklılıklar varken, bu farklılıklar Doğu ve Güney Doğu Anadolu bölgelerinde daha büyük boyutlara ulaşmıştır.

Doğu Anadolu Bölgesinde Dönemlere Göre Nüfus Hareketleri:

Göç ile ilgili istatistikler kapsamlı olarak genel nüfus sayımı sonuçlarından elde edilmektedir. Türkiye'de ilki 1927 olmak üzere, 2000 yılına kadar 14 genel nüfus sayımı yapılmıştır. Bunların arasında, 1980-2000 arasındaki dört sayımda göç ile ilgili bilgi derlenmiştir (DİE, 2004). Ancak ADNKS geçildikten sonra, göç verileri yıllık olarak yayınlamaya başlamıştır. Aynı zamanda göç etme nedeni ile ilgili bilgi, ilk kez 2000 Genel Nüfus Sayımında derlenmiştir. Ülke genelinde iller arası göç eden nüfusun %20'si iş arama-bulma, %13,2'si tayin ve atama nedeniyle ve %26'sı hanedeki fertlerden birine bağımlı olarak göç ederken, eğitim nedeniyle göç eden nüfusun oranı %11,6'dır (DİE, 2004).

1927-1960 yılları arasında bölge içinde kırsal kesimden kente yapılan göç ve bölge dışına göç düşük bir seyir izlemiştir. Bölge içi ve bölge dışı göç hareketlerinin az olmasının temel sebepleri I. Dünya Savaşında yaşanan nüfus kaybı, Ermeni olayları, Rus işgal hareketleri ve Kurtuluş Savaşı'ndan kaynaklanmaktadır. Bu nedenlerle oluşan nüfus azlığı bölge dışına yapılan göçten ziyade, bölge içi il merkezlerine az oranda da olsa göç hareketi şeklinde olmuştur. Buna örnek olarak Bitlis ve Muş illeri gösterilebilir.

1950-1960 döneminde Doğu Anadolu illerinde göç edenler Kars, Ağrı, Erzurum, Bitlis ve Muş gibi bazı bölge kentlerine yönelmiştir (Tandoğan, 1998). 1960-1970 yılları arasında bölge içinde il ve ilçe merkezlerine hızlı bir göç hareketi yaşanmıştır. 1965-1970 arasındaki dönemde ise ülke genelinde il içinde göç edenlerin (3.244.724) ülke toplam nüfusuna oranı %107'dir. Bir diğer ifadeyle her yüz kişiden 10'u yer değiştirmiştir (Tandoğan, 1998). Doğu Anadolu Bölgesi'ne bakıldığında hızlı bir göç hareketinin gerçekleştiği, özellikle Erzurum, Elazığ, Erzincan, Kars ve Tunceli illerinin ön plana çıktığı görülmektedir.

1970-1975 yılları arasında bölge dışına özellikle de Marmara Bölgesi'ne önemli oranda göç hareketleri yaşanmıştır. Yaşanan göç hareketleri ise daha çok Van ve Erzurum'dan olmuştur (Tandoğan, 1998). İl içinde göç edenlerin oranının en yüksek olduğu Elazığ'da bu oran %25-30 arasında iken, kalan illerin yarısı %20-25 arasında, diğer iller ise %20'nin altında seyretmektedir (Tandoğan, 1998). 1975-1980 yılları arasında Türkiye genelindeki göç hareketlerinde gerileme yaşanırken, Doğu Anadolu Bölgesi'nde hem bölge içinde hem de bölge dışına çok ciddi oranda göç hareketleri olmuştur. Türkiye genelinde göç veren il sayısı 49 iken, Doğu Anadolu Bölgesinin bütün illeri göç vermiştir. Türkiye genelinde en çok göç veren iller bu bölgeden olup, bölge genelinde göç eden nüfus 259.231 kişidir (DİE, 1982). Doğu Anadolu Bölgesi'ndeki net göç oranı ise %58.47 olup bölgeler arasında en yüksek göç verme oranına sahiptir. Aynı zamanda Doğu Anadolu Bölgesi'nin hiçbir ilinde net göç oranı

pozitif değildir. İller bazında bakıldığında Kars ili, 70.748 kişiyle ve %-100'lük net göç oranı ile ilk sırada yer alırken, bu ili %-80 ile Tunceli (13.206 kişi) ile Bitlis (17.539 kişi) ve %-75,5 ile Ağrı (24.958 kişi) iller takip etmektedir (Tablo 6).

Bölge dışına yapılan göçler bölgedeki nüfus artış hızına sınırlama etkisi yapmıştır. Yapılan göçler daha çok Marmara Bölgesi'ne ve özellikle İstanbul'a, Ege Bölgesi'ne ve özellikle İzmir'e gerçekleştirilmiştir. İl içinde göç edenlerin oranını Elazığ, Bitlis ve Malatya illerinde %20-25 arsında iken, kalan illerde %20'nin altında seyretmektedir.

1980-1985 yılları arasında Türkiye genelinde göç veren il sayısı 48'e düşmüş net göç oranı da buna paralel olarak azalma göstermiştir. Bu genel azalmaya rağmen en çok göç veren iller Doğu Anadolu Bölgesi'nden çıkmıştır. Doğu Anadolu Bölgesi genel toplamı 219.927 kişiyle göç oranı %-46,1 ile önceki döneme göre bir azalma söz konusudur. İller bazında bakıldığında, Tunceli (17.785 kişi) ile %-112,6 ile ilk sırada yer almıştır. Kars (50.411 kişi), Erzurum (48.736 kişi), Ağrı (18.977 kişi) %-(50-75) arasında yer alırken, %-25/-49 arasında da Muş, Erzincan, Bingöl, Bitlis, Elazığ ve Van yer almaktadır. Geriye kalan illerde ise göç verme oranı %-25'in altında kalmıştır. Bu dönemde göç alan bölgelerin sıralaması değişiklik göstermemiştir. Aynı zamanda bu dönemde Doğu Anadolu Bölgesinin hiçbir ilinde net göç verme oranı pozitif olmamıştır (Tablo 6).

1980'li ve 1990'lı yıllar Türkiye'de uygulanan serbest piyasa ekonomisi, özelleştirme, iletişim ve ulaşım koşullarının gelişimindeki süreklilik, bireysel yaşamın toplumsal yaşam karşısında öne çıkması ve sivil toplumun önem kazanması ile insanların toplumsal hareketliliği daha da arttırmıştır (İçduygu ve Sirkeci, 1999). Diğer yandan, bu dönemde Türkiye'de iç göç, siyasi nedenlerin de katkısıyla giderek daha da yoğunlaşmıştır. Zorunlu ve gönüllü göç ayrımı da bu yoğunluğun bir parçası olmuştur. Doğu ve Güneydoğu'dan, hem can-mal güvenliği olmadığı için hem de bu bölgede süren terör nedeniyle, binlerce insan göç etmek zorunda kalmıştır. Bu göç çerçevesinde önemli oranda bir nüfus, önce daha güvenli görünen Diyarbakır, Van, vb. civar illere, sonra da Batı'ya göç etmiştir (Çatalbaş ve Yarar, 2015).

1985-1990 yılları arasında Türkiye genelinde göç veren il sayısı 48'den 52'ye çıkmıştır. Bu durum temelde ülke genelindeki il sayısının 1985-1990 yılları arasında 67'den 73'e çıkmasından kaynaklanmaktadır. Önceki dönemlere nazaran bu dönemdeki net göç oranı daha da dikkat çekecek biçimde artmıştır. Net göç oranındaki artışın sonucu olarak %100'ün üzerinde artış gösteren il sayısı da çoğalmıştır. Türkiye genelinde %100 üzerinde artış gösteren 7 ilden 5'i Doğu Anadolu Bölgesi'ndendir. Önceki dönemlerde olduğu gibi Doğu Anadolu'nun hiçbir ilinde net göç oranı pozitif olmamıştır.

İller bazında bakıldığında; göç verme açısından Kars 105.025 kişi ve %-156,2'lik oranla ile aynı zamanda ülke genelinde en yüksek değere sahip iken, bu ili Tunceli (%-133,2), Erzurum (%-113,7), Muş (%-113,6) ve Ağrı (%-102,2) illeri takip etmektedir. %-(75-100) arasında olan iller Erzincan, Bingöl ve Bitlis'ten ibarettir. Geriye kalan iller ise %-(25-50) arasında değişiklik göstermektedir. Bu dönemdeki göç hareketlerinin temel nedeni olarak terör olayları gösterilmektedir. İl içinde göç edenlerin oranı Elazığ ilinde %-(30-35), Hakkâri, Van ve Erzincan illerinde %-(25-30), Erzurum, Bingöl, Tunceli ve Malatya illeri %-(20-25), kalan iller ise %-20'nin altında seyretmektedir.

Tablo 6: 1975-2000 Doğu Anadolu Bölgesinde Dönemlere Göre Net Göç Miktarı ve Oranı.

| Dönem | 1975- 1980 | | 1980-1985 | | 1985-1990 | | 1995-2000 | |
|---------------------|-------------------------|---------------|-------------------------|----------------|-------------------------|----------------|-------------------------|----------------|
| İller | Göç verme Miktarı, kişi | Göç Oranı % | Göç Verme Miktarı, kişi | Göç Oranı %'de | Göç Verme Miktarı, kişi | Göç Oranı %'de | Göç Verme Miktarı, kişi | Göç Oranı %'de |
| Ağrı | 24.958 | -75.5 | 18.977 | -51.57 | 37.312 | -102 | 26.213 | -56.4 |
| Bingöl | 10.609 | -50.2 | 9.282 | -40.59 | 19.888 | -88 | 11.407 | -50.1 |
| Bitlis | 17.539 | -79.8 | 9.217 | -35.74 | 20.509 | -76 | 7.104 | -21.20 |
| Elazığ | 17.305 | -41.4 | 13.663 | -31 | 21.164 | -46 | 12.363 | -23.80 |
| Erzincan | 9.206 | -32.4 | 11.576 | -41 | 25.574 | -93 | 1.325 | -4.7 |
| Erzurum | 46.033 | -61.6 | 48.736 | -60.78 | 88.298 | -113 | 46.491 | -54.8 |
| Hakkâri | 2.038 | -32 | 1.038 | -6.68 | 4.472 | -33 | 2.346 | -12.5 |
| Kars | 70.748 | -100 | 50.411 | -72 | 105.025 | -156 | 18.331 | -61.1 |
| Malatya | 23.103 | -40.2 | 12.926 | -21.29 | 35.207 | -54 | 16.823 | -21.5 |
| Muş | 16.900 | -63.2 | 14.327 | -47.37 | 33.829 | -113 | 24.069 | -59.8 |
| Tunceli | 13.206 | -80.2 | 17.785 | -112.58 | 20.332 | -133 | 3.123 | -36.7 |
| Van | 7.586 | -19.61 | 11.989 | -25.58 | 20.780 | -38 | 32.353 | -43.6 |
| Ardahan | - | - | - | - | - | - | 13.526 | -106.7 |
| Iğdır | - | - | - | - | - | - | 1.361 | -9.3 |
| D.A. Toplamı | 259.231 | -58.47 | 219.927 | -46.1 | 432.390 | -80 | 216.835 | -39.7 |

Kaynak: DİE verileri ve Tandoğan (1998)'den yararlanılarak hazırlanmıştır.

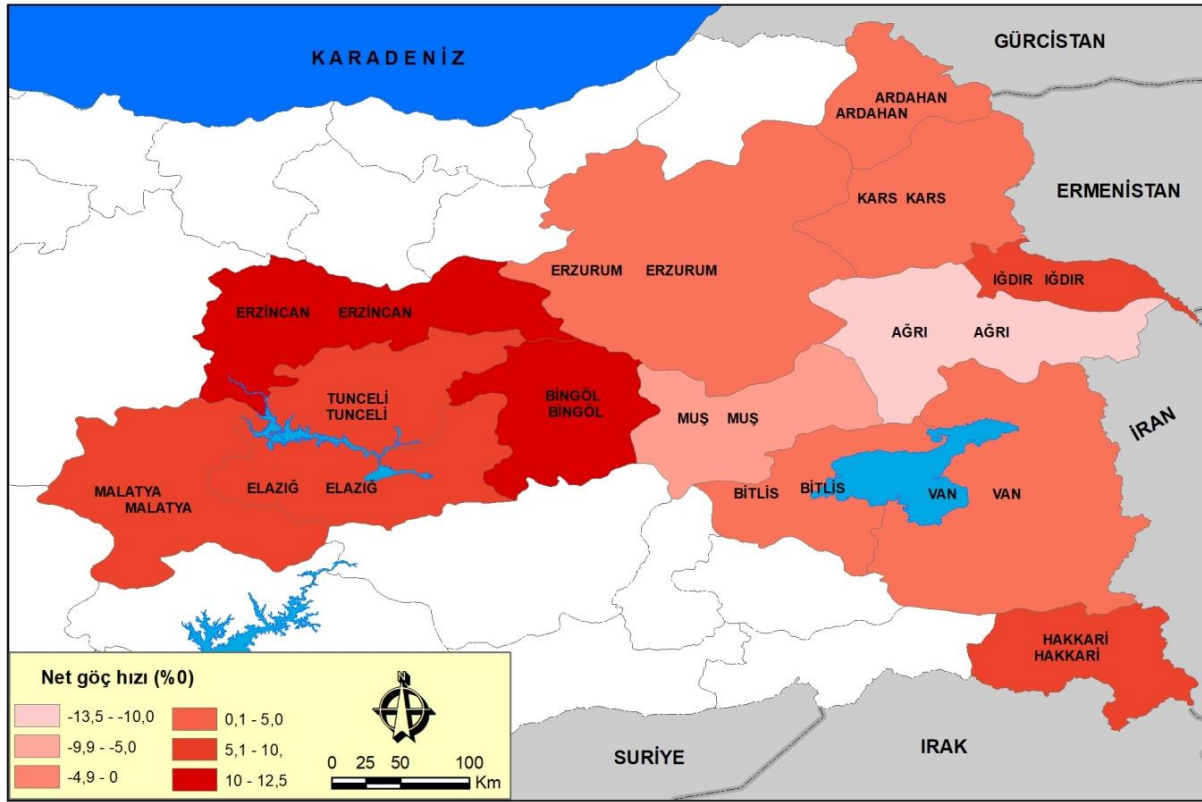
1990-2000 yılları arasındaki dönemde, özellikle de 1990'lı yılların ilk yarısında terör olaylarındaki artış bölgede kırsal kesim ağırlıklı olmak üzere göç artışını hızlandırmıştır. Bu dönemde göç oranları ilgili istatistiklere yansımamıştır. 1995-2000 arasında gelindiğinde bölgede terör olayları daha azalmış ve dönemin sonunda ters göç yaşanmaya başlamıştır. Ancak yine bölgeden nüfus göç etmeye devam etmiştir. Bölge genelinde toplam 222.785 kişiyle göç verme oranı %0-39.71 olurken, iller bazında da net göç oranı en yüksek olan il, %0-106,7 ile Ardahan'dır. %0-(75-100) arasındaki oranda göç veren il bulunmazken, göç verme oranı %0-(50-74) arasında bulunan iller, Ağrı (%0-56,4), Bingöl (%0-50,1), Erzurum (%0-54,8), Kars (%0-61,1) ve Muş (%0-60) olmuştur.

2000-2017 yılları arasında yine bölge illerinden net göç hızı yaklaşık olarak %0-15 civarında iken, iller bazında önemli farklar gözlenmektedir (TÜİK, 2018). Bölgenin sosyo-ekonomik yapısından kaynaklanan bu durum gelişen ve değişen dünya koşullarıyla da birleştiğinde, özellikle hayvancılığın yapıldığı bölge nüfusu açısından olumsuzluk yaşanmasına neden olmaktadır. 2008-2017 yılları arasında net göç hızlarına baktığımızda bölge illerinin belli ekstrem durumlar hariç devamlı olarak göç verme eğiliminde olduğunu görülmektedir (Şekil 5). Doğu Anadolu Bölgesi hemen hemen bütün illeri göç veren bir bölge konumundadır. En fazla göç veren iller dönemlere göre değişiklik göstermektedir.

Özellikle bölgesel bazda bakıldığı zaman 2010 yılından itibaren bölge nüfusunun hep azalma eğiliminde olduğunu görülmekte. Bölge içindeki illerde dalgalanmalar olmasına karşın bu durum çok küçük sayıların dahi etkiye sahip olduğu unutulmadan değerlendirilmelidir. Örneğin bir ildeki eksiden artıya geçiş sadece 500-1000 kişi ile

olabilirken (Tunceli İli gibi), bunu bölgede görevlendirilen kamu görevlileri veya öğrenciler dahi etkileyebilmektedir (TÜİK, 2018).

Şekil 5. 2017 Doğu Anadolu Bölgesi'nde illere göre net göç hızı



Kaynak: TÜİK verilerinden yararlanılarak hazırlanmıştır.

Ülkedeki tüm gelişmelere bakıldığında, Doğu Anadolu Bölgesi'nde nüfusun yine de azalma eğiliminde olduğunu görülmektedir. Kaba doğum ve ölüm oranlarından dahi fazla farkın olması bölge dışına engellenmeyen bir göçün yaşandığını ortaya çıkarmaktadır. Bölgenin bazı illerinde daha belirgin olan bu durum, bölge genelinde de rahatlıkla gözlenebilmektedir. Örneğin 2008 yılında 112,242 olan Ardahan il nüfusu 2017 yılında 97,096 olarak kayıtlara geçmiştir (TÜİK, 2018). Bazı illerde ise nüfus miktarındaki değişim çok düşük düzeylerde kalmıştır. Örneğin Muş'un 2008 yılında 404.309 olan nüfusu 2017 yılında 404.544 olarak belirlenmiştir (Tablo 7).

Tablo 7: 2008-2017 Yıllar Arasında Doğu Anadolu İlleri Net göç Hızı (%).

| İller / Yıllar | 2008 | 2009 | 2010 | 2011 | 2012 | 2013 | 2014 | 2015 | 2016 | 2017 |
|----------------|--------|--------|--------|--------|--------|--------|--------|--------|--------|--------|
| Ağrı | -28,26 | -19,34 | -14,68 | -17,27 | -27,02 | -24,64 | -29,61 | -28,07 | -29,98 | -31,91 |
| Bingöl | -4,73 | -14,52 | -7,79 | -5,67 | -13,53 | 0,11 | -12,89 | -11,96 | -3,34 | 0,14 |
| Bitlis | -27,86 | -14,78 | -13,74 | -15,3 | -17,31 | -14,31 | -17,66 | -19,96 | -16 | -17,73 |
| Elazığ | -6,41 | -3,81 | -7,01 | -5,7 | -2,19 | 0,23 | -7,77 | 0,82 | -2,64 | -2,82 |
| Erzincan | -4,73 | 3,65 | 8,18 | -12,44 | 7,11 | -1,01 | 8,12 | -12,06 | -0,36 | 4,12 |
| Erzurum | -31,23 | -11,37 | -16,02 | -7,5 | -13,63 | -21,42 | -22,3 | -15,85 | -12,24 | -14,02 |
| Hakkâri | 3,18 | -14,06 | -12,7 | -1,31 | -16 | -8,34 | -13,34 | -16,95 | -37,09 | -1,39 |
| Kars | -28,02 | -21,4 | -22,12 | -18,54 | -21,03 | -23,08 | -32,32 | -28,57 | -21,78 | -19,04 |
| Malatya | -3,17 | -3,25 | -7,55 | 4,51 | -5,59 | -9,55 | -2,84 | -5,73 | 0,21 | -0,89 |
| Muş | -38,42 | -24,48 | -14,78 | -13,81 | -25,64 | -21,87 | -25,48 | -26,8 | -25,2 | -22,36 |
| Tunceli | 9,22 | -25,03 | 1,85 | -2,72 | -2,7 | 33,88 | 5,52 | -13,12 | -26,52 | -7,86 |
| Van | -9,01 | -4,21 | -7,77 | -46,67 | 3,2 | -5,95 | -15,4 | -15,9 | -18,13 | -14,62 |
| Ardahan | -24,7 | -29,67 | -21,31 | -16,29 | -9,92 | -22,88 | -26,53 | -21,64 | -17,3 | -19,08 |
| Iğdır | -20,42 | -15,18 | -9,1 | -8,77 | -11,5 | -15,1 | -10,6 | -16,84 | -13,64 | -9,98 |

Kaynak: TÜİK, (2019)

SONUÇ

Çalışmada elde edilen sonuçlar, Doğu Anadolu Bölgesi'nin Türkiye geneline göre oldukça düşük bir nüfus artış hızına sahip olduğunu ortaya koymuştur. Nitekim 1935 ile 2017 yılları arasındaki 82 yıllık sürede, Türkiye genelindeki nüfus artışı Doğu Anadolu Bölgesi'ne göre daha fazla gerçekleşmiştir. Diğer taraftan bölgenin nüfus artış hızı 1990 yılından itibaren daha hızlı azalma eğilimine girmiş ve bu eğilim son yıllarda devam etmiştir. Bölgedeki nüfus artışının düşük değerler göstermesinin temel nedenleri doğurganlık hızının geçmiş yıllara göre azalması ve özellikle son 30 yılda büyük oranlarda göç vermesidir. Doğu Anadolu Bölgesi iller bazında ele alındığında, doğudan batıya ve kuzeyden güneye doğru doğurganlığın azaldığı buna paralel olarak bazı illerin nüfusunun azaldığı görülmektedir. Doğurganlığın hızla azalmasına rağmen, batıya göre hala daha yüksek seviyelerde seyrettiği ve özellikle de Ağrı, Bitlis, Muş ve Van gibi illerde doğurganlık hızının 3'ün üstünde olduğu görülmektedir. Bu durum aynı zamanda hanehalkı üzerinde de etkisini göstermekte ve belirtilen illerdeki hanehalkı büyüklüğünün daha fazla olduğu anlaşılmaktadır.

Bölgedeki nüfus artış hızının azalmasındaki temel etmen olan göçlerin çok büyük bir bölümü ekonomik nedenlerden kaynaklanmakla birlikte, güvenlik problemleri de göç üzerinde etkili olmaktadır. Nitekim bölgede en fazla göç ekonomik potansiyelin zayıf olduğu ve güvenlik probleminin daha yoğun yaşandığı illerden gerçekleşmektedir.

Sonuç olarak Türkiye'nin iller arasında gelir farkı, kırsal-kent eşitsizliğinin artırması, tarım-sanayi- hizmet sektörleri arasında gelir farkı, nüfus yapısı, fiziki şartlar, sosyal altyapı, girişimcilik, insan kaynakları, eğitim düzeyi, sağlık hizmetlerinin kalitesi, çevre kalitesi, gelişmişlik düzeyi, güvenlik, istihdam ve kadının rolü gibi özellikler bakımından ciddi

farklılıklar bulunmaktadır. Bölgeler, iller ve köyle şehir arasındaki eşitsizliği büyüten ve göçü hızlandıran en önemli unsurlardan biri eğitimidir. Doğu Anadolu'da meydana gelen yoğun iç göçün ve bunun toplumsal yansımalarının en önemli etkilerinden biri olan kültür erozyonuyla sonuçlanan problemlerin çözümlenebilmesi için Doğu Anadolu Bölgesi ve özellikle kırsal alandaki geçim koşullarının iyileştirilmesi ve acil eylem planlarının devreye sokulması gerekmektedir. Bölgenin yeniden planlanması için Türkiye, Doğu Anadolu için Master eylem planının hayata geçirilmesi gerekmektedir. Tarımsal ve hayvansal ürünlere dayalı sanayiye özel teşviklerin verilmesi, komşu ülkelere yönelik ihracat olanaklarının geliştirilmesi, sağlık hizmetlerinin, ulaşım imkânlarının iyileştirilmesi, toprak ve diğer üretim kaynaklarının dağılımındaki dengesizliğin azaltılması, arazinin parçalılığı sorununun çözülmesi, turizm sektörünün canlandırılması ve kamu hizmetlerindeki eksikliklerin giderilmesi bölgeden gerçekleşen göçün önlenmesine katkı sağlayabilir.

KAYNAKÇA

- Al-Ansari, Fadıl, Coğrafiyet Al-sukkan (Nüfus Coğrafyası), Şam, 1985-1986.
- Bahar, Ozan ve Bingöl, Fehime Korkmaz Türkiye'de İç Göç Hareketlerinin İstihdam ve İşgücü Piyasalarına Etkileri, Süleyman Demirel Üniversitesi, İktisadi ve İdari Bilimler, Fakültesi Dergisi, C.15, S.2 s.43-61. 2010.
- Bayraktar, Mustafa, Eğitim Göçü, Akşam Gazetesi, 29.06.2002, 2002.
- Çelik, Nermin ve Murat, Güven, Türkiye'de İç Göç Sorununa Yeni Bir Yaklaşım: Stratejik İç Göç Yönetimi Cilt 25, Sayı 76, Dergi Park, 2014.
<http://dergipark.gov.tr/download/article-file/98069> .
- Çatalbaş, Gaye Karpat, Yazar, Ömer, Türkiye'deki bölgeler arası iç göçü etkileyen faktörlerin panel veri analizi ile belirlenmesi, Alphanumeric journal, Volume 3, Issue 1,
<http://dergipark.gov.tr/download/article-file/19242> . 2015.
- DİE, 1935 Genel Nüfus Sayımı, (Ağrı, Elazığ, Erzincan, Erzurum, Kars, Malatya, Muş ve Van İlleri), DİE Yayınları, Ankara, 1937.
- DİE, 1980 Genel Nüfus Sayımı, (Ağrı, Elazığ, Erzincan, Erzurum, Kars, Malatya, Muş, Van... İlleri), DİE Yayınları, Ankara, 1982.
- DİE, 1945 Türkiye Genel Nüfus Sayımı, DİE Yayınları, Ankara, 1947.
- DİE, 1955 Türkiye Genel Nüfus Sayımı, Doğu Anadolu İlleri, DİE Yayınları, Ankara, 1957.
- DİE, 1980-2003 İl Göstergeleri, DİE Yayınları, Ankara, , 2004.
- DİE, 1998 Türkiye İstatistik Yıllığı, Ankara, 1999.
- DİE, 2000 Genel Nüfus Sayımı, DİE Yayınları, Ankara, 2002.
- DİE, Haber Bülteni, <http://die.gov.te>, 14. 12. 2004.
- DPT. Nüfus Demografi Yapısı ve Göç Özel İhtisas Komisyon Raporu, DPT, 2556-ÖİK: 572, Ankara, (2001).
- DPT, Türkiye Nüfus ve Sağlık Araştırması, 2003, H.Ü.N.E.E, Ankara, 2004.
- DPT, Türkiye Nüfus ve Sağlık Araştırması, 1998 H.Ü.N.E.E, Ankara, 1999.
- DPT, Kocaman, Tuncer. Bayazıt, Sema, 1990 Genel Nüfus Sayımı Sonuçlarının Değerlendirilmesi ve Nüfus Tahminlerinin Geçici Revizyonu, Ankara. 1991.

- Kalkınma Bakanlığı “Ulusal Kırsal Kalkınma Stratejisi (2007-2013)”.
<http://www.dpt.gov.tr/DocObjects/Download/3859/kirsal.pdf>. (12.08.2013) , 2006.
- Khalaf, Salem, Doğu Anadolu Bölgesi Nüfus Özellikleri, Doktora Tezi, İstanbul Üniversitesi, 2006.
- Özdemir, Hasan, “Türkiye’de İç Göçler Üzerine Genel Bir Değerlendirme”, Akademik Bakış Dergisi, Cilt:30, s:1-18, 2012.
- Özgür, E. Murat. XXI. Yüzyılın başında Türkiye Nüfusu, Coğrafi Bilimler Dergisi, 1, s. 43-53, Ankara (2003).
- Özgür, E. Murat, Türkiye’de Toplam Doğurganlık Hızının Mekânsal Dağılışı, 2004.
- Saraç, Hüseyin, İslam’da Nüfus Politikası, Ankara, 1997.
- Sergün, Ümit, ‘Türkiye’de Nüfus Artışı ve Sorunları’ İ.Ü, Coğrafya Enstitüsü Dergisi Sayı 20-21, Edebiyat Fakültesi Matbaası, İstanbul, 1977.
- Sergün, Ümit, Dünya Nüfus Artışının Ülkeler Düzeyinde İncelenmesinin Ortaya Koyduğu Sonuçlar, İ.Ü, Coğrafya Dergisi, İstanbul, 1992.
- Tandoğan, Alaettin, Demografik Temel Kavramlar ve Türkiye Nüfusu, Trabzon, s, 74, 1998.
- Tanoğlu, Ali. Nüfus ve Yerleşme, Cilt I, İkinci baskı, İst. Üniv. Yay. No: 1183, Edebiyat Fak. Coğrafya Enst. Yay. No: 43, İstanbul, (1969).
- TÜİK, 2008-2019, 2019. <https://biruni.tuik.gov.tr/ilgosterge/>
- TÜİK, 2008-2018, 2018. <https://biruni.tuik.gov.tr/ilgosterge/>
- Türkiye Cumhuriyeti, Gıda, Tarım ve Hayvancılık Bakanlığı, Kırsal Kalkınma programı, IPARD 2014-2020, https://www.tkd.gov.tr/Content/File/Ipard/IPARDII_Programi-Turkce_3Cagri.pdf.
- Yılmaz, Murat, Türkiye’de Kırsal Nüfusun Değişimi Ve İllere Göre Dağılımı (1980-2012), Doğu Coğrafya Dergisi Cilt 20, Sayı 33, s, 161-188, <http://e-dergi.atauni.edu.tr/ataunidcd/article/view/5000046128/5000081525> , 2015.