

AKGÜNEY ANTİK TOPLUMUNDAKİ TRAVMA ÖRNEKLERİNİN ANTROPOLOJİK AÇIDAN DEĞERLENDİRİLMESİ¹²

Yrd. Doç. Dr. Mustafa Tolga ÇIRAK³

ÖZET

Arkeolojik ve Antropolojik kazılar sonucunda çıkartılan iskeletlerin paleopatolojilerini arařtırmak Antropolojinin temel çalışma alanlarından birini oluřturmaktadır. Bir toplum üzerinde paleopatolojik arařtırmalar yapmak toplumun kültürel yapısını anlamada çok önemlidir. İnsan, çevreyle uyum içinde yařarken çoęu zaman da hem çevreyle hem de dięer insanlarla mücadele içerisinde bulunmuřtur. Bu mücadelede gerek karřı taraftan gelen fiziksel bir müdahale gerekse çevreden kaynaklanan birtakım müdahaleler insan bedeninde bazı yaralanmalara sebep olabilmektedir. Bu müdahalelerin řiddetine baęlı olarak insan bedeninde yumuřak dokuda, bazen de iskelet yapıyı etkileyecek ölçüde kemiklerde yaralanmalar görülebilmektedir. Bu çalışmada 2015 yılında Akgüney Nekropolünde ele geçen iskeletlerde travma izleri incelenmiřtir. Toplam 4 Akgüney Geç Roma – Erken Bizans Toplum bireylerinde travma izlerine rastlanmıřtır. 3 bireyin kafatasında travma var iken 1 kadın bireyde costada kırık saptanmıřtır. Kafatası travmalarına sert bir cisimle vurmanın neden olduęu tahmin edilirken, Costada ki kırığın nedeni olarak düşme ihtimali daha kuvvetlidir.

Anahtar Kelimeler: Akgüney, Geç Roma- Erken Bizans, Paleopatoloji, Travma, Kafatası Travması

THE ANTROPOLOGICAL EVALUATION OF TRAUMA SAMPLES IN THE AKGÜNEY ANTIQUE POPULATION

ABSTRACT

Exploring the palaeopathologies of skeletons removed as a result of archaeological and anthropological excavations is one of the main areas of work of Anthropology. Paleopathological research on a population is very important in understanding the cultural structure of the population. While living in harmony with the environment, people often struggle with the environment and with other people. In this struggle, a number of interventions arising from the surrounding, in case of a physical intervention from the opposite side, can cause some injuries in the human body. Depending on the severity of these interventions, injuries may occur in the bones of the human body, which may affect the soft tissue and sometimes the skeleton. Traces of the skeletons recovered in the Akgüney Necropolis in 2015 were examined in this study. Total 4 Akgüney Late Roman - Early Byzantine population individuals were encountered traces of traumas. While 3 individuals had trauma in the skull, 1 woman had a fracture in the costa. Cause of skull trauma may be hitting with hard objects. And the cause of the fracture in Costa is more likely to fall.

Keywords: Akgüney, Late Roman- Early Byzantium, Paleopathology, Trauma, Head Trauma.

¹ Bu Makale 21-23 Ekim 2017 tarihleri arasında Antalya’da düzenlenen ASEAD II. Uluslararası Sosyal Bilimler Sempozyumu’nda bildiri olarak sunulmuřtur.

² Akgüney Geç Roma–Erken Bizans Dönemi iskeletlerinin Hitit Üniversitesi Antropoloji Bölümünde çalışılmasına izin veren Sinop Müze Müdürü Sayın Hüseyin VURAL’a, katkılarından dolayı Antropoloji Bölümü hocalarına ve öğrencilerine teřekkürlerimi sunarım.

³ Hitit Üniversitesi Fen-Edebiyat Fakültesi Antropoloji Bölümü, mustafatolga@yahoo.com

GİRİŞ

İnsanlığın yeryüzünde görülmeye başladığı Paleolitik dönemden başlayarak günümüze kadar gelen süreçte insan kemikleri üzerinde yapılan incelemelerde kemiğe yansımış birtakım izlerden kişiye ve topluma ait bazı hastalıkların ortaya konması hep ilgi çeken bir konu olarak karşımıza çıkmaktadır. Geçmiş dönemlere ait bu örneklerin incelenmesi o toplumların yeniden kurgulanması açısından önem arz etmektedir. Gerek insan gerek ise hayvan kalıntıları üzerinde hastalık incelemesi yapan bilim dalına paleopatoloji denmektedir. Arkeolojik ve Antropolojik kazılar sonucunda gün yüzüne çıkartılan iskeletlerin paleopatolojilerini araştırmak Antropolojinin temel çalışma alanlarından birini oluşturmaktadır. Bir toplum üzerinde paleopatolojik araştırmalar yaparak aynı zamanda toplumun kültürel yapısını anlamaya dönük çalışma da yapmış oluruz. Zira hastalıkların toplum üzerine etkilerinin olması, gerek günümüzde gerekse antik çağlarda kaçınılmazdır (Berlinguer, G;1992).

İnsan, çevreyle uyum içinde yaşarken çoğu zaman da hem çevreyle hem de diğer insanlarla mücadele içerisinde bulunmuştur. Bu mücadelede gerek karşı taraftan gelen fiziksel bir müdahale gerekse çevreden kaynaklanan birtakım müdahaleler insan bedeninde bazı yaralanmalara sebep olabilmektedir. Bu müdahalelerin şiddetine bağlı olarak insan bedeninde yumuşak dokuda, bazen de iskelet yapıyı etkileyecek ölçüde kemiklerde yaralanmalar görülebilmektedir. Kültürel ve demografik yapıya bağlı olarak toplumsal ve biyolojik olarak ömür boyu oluşan komplikasyonlar, travma farklılıklarına etki eder ve travma vakalarının sayısının artmasına sebep olabilmektedir (Roberts & Manchester, 1995). Bununla birlikte travmanın bir toplumda görülme sıklığına bakarak gündelik yaşantılarıyla ilgili tehlikeler hakkında da yorum yapma imkanına olanak verir (Erfan M, El-Sawaf A, Soliman MA; 2009). Toplum genelindeki travmaları inceleyerek bireyler arasında düşmanlık ya da şiddet ifadeleri, yaralı kişilerin tedavi ve bakım koşulları gibi sosyal yapılar hakkında da bilgi elde edilebilmektedir (Judd & Roberts, 1999; Erdal, 2012). İskeletler üzerinde en yaygın görülen hastalıkların genellikle eklem hastalıkları, nedenleri farklı olmakla birlikte çeşitli iltihabi hastalıklar ve yoğun olarak travmalar olduğu yapılan çalışmalarda gösterilmiştir (Sağır,M., Sağır, S.,2013). Kaburgalarda görülen kırıkların nedeni genellikle vurma, çarpma veya düşme gibi mekanik etkileşimler olduğu bilinmesiyle birlikte bazen yoğun öksürük veya kusma gibi semptomlara bağlı stres kırıklarıyla da karşılaşılabilir (Adams, 1987).

1. MATERYAL – METOT:

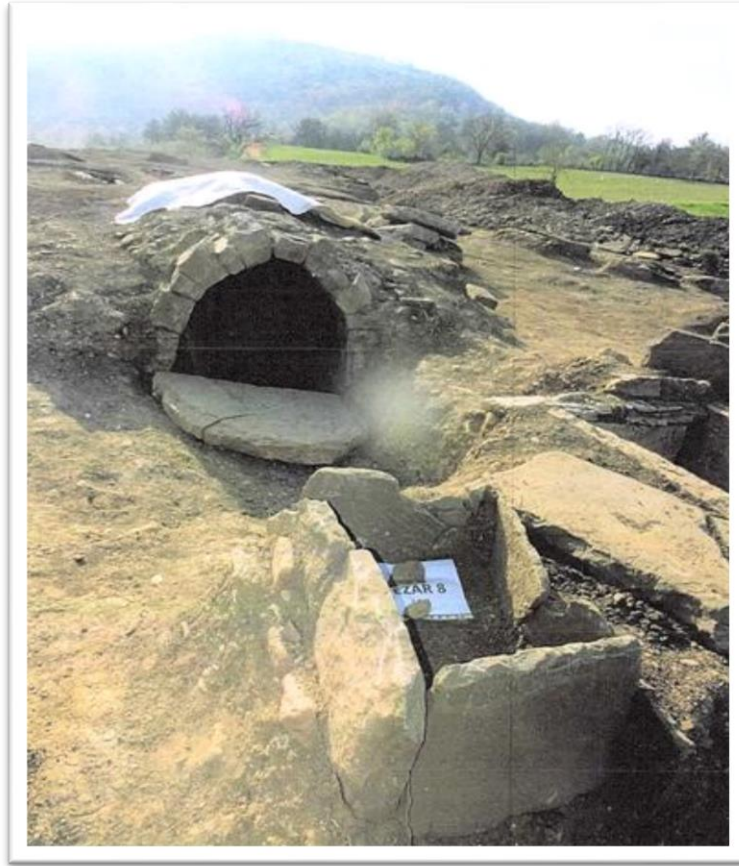
Anadolu'nun en kuzeyinde yer alan Sinop İline bağlı Gerze İlçesi, Akgüney Köyü kazı alanından ismini alan kazı alanı yol yapımı esnasında birtakım arkeolojik objelerle karşılaşılmasına müteakip, Sinop Müzesi alanda kazı çalışmalarına başlamıştır (Resim 1).

Resim 1: Akgüney Yerleşkesi/ Sinop

2015 yılında yapılan kazılar yine o yıl içerisinde tamamlanmıştır. Samsun Kültür Varlıklarını Koruma Bölge Kurulu'nca yapılan değerlendirmeye göre kazı alanı Geç Roma Dönemi – Erken Bizans Dönemi arası tarih vermektedir. Bu çalışma da Geç Roma - Erken Bizans dönemine ait nekropolden ele geçen iskelet toplumundan oluşmaktadır (Resim 2). Akgüney Geç Roma- Erken Bizans dönemine tarihlendirilen bu nekropol alanından gerek basit toprak mezar, gerek ise taş sanduka ve Tümülüs mezar içerisinden yaklaşık 170 birey çıkartılmıştır (Resim 3).

Resim 2: Akgüney Geç Roma-Erken Bizans Nekropolü

Kaynak: <http://www.kulturvarliklari.gov.tr>

Resim 3: Akgüney Nekropolü ve Tümülüsü

Kaynak: <http://www.kulturvarliklari.gov.tr>

Paleopatolojik ve paleodemografik analizler yapılmadan önce iskeletlerin tamamen topraklarından arındırılması önem taşımaktadır. Zira kemikler üzerinde çatlakların veya kırıkların ölümden önce mi (antemortem) yoksa ölümden sonra mı (postmortem) meydana geldiğinin bilinmesi analizlerin doğru yapılabilmesi açısından önem taşır. Aksi takdirde paleopatolojik veya paleodemografik analizler yapılırken yanılma ihtimali artar. Bu nedenle Hitit Üniversitesi Fen Edebiyat Fakültesi Antropoloji Laboratuvarına getirilen iskeletlerin üzerindeki topraklar temizlenmiş ve zarar görmüş kemiklerin onarımı yapılmıştır. Onarım işlemi tamamlanan kemiklerden yaş ve cinsiyetlerini anlamaya dönük paleodemografik analizler ve istatistiksel analizler gerçekleştirilmiştir. Zira morfolojik anlamda istatistiksel yöntemler toplumlar arası benzerlik ve farklılığın ortaya konması anlamında önemlidir (Özkoçak, V., Alkaya, A., 2017).

Akgüney Geç Roma – Erken Bizans dönemine ait ele geçen ve incelenen iskelet sayısı 170 olarak tespit edilmiştir. Yaş grupları belirlenirken 0-3 yaşa bebek, 3-12 yaşa çocuk, 12-20 yaşa adölesan, 20-35 yaşa genç erişkin, 35-50 yaşa orta erişkin ve 50 yaş ve üstüne ileri erişkin bireyler denilmiştir (White, Black ve Folkens, 2012). Yapılan paleodemografik çalışmada erkek birey sayısı, kadın birey sayısı ve bebek-çocuk-adölesan sayısının birbirine yakın değerlerde olduğu görülmektedir (Tablo 1) (Çırak, 2017).

Tablo 1: Geç Roma – Erken Bizans Akgüney Toplumunda Cinsiyet Dağılımı

	<i>N</i>	%
<i>Erkek</i>	45	26,5
<i>Kadın</i>	43	25,2
<i>Adölesan</i>	11	6,5
<i>Çocuk</i>	16	9,4
<i>Bebek</i>	18	10,6
<i>Belirsiz</i>	37	21,8

Kaynak: Çırak, 2017

Yine araştırmacı Çırak'ın (2017) yaptığı paleodemografik analizler neticesinde toplumun büyük kısmının yetişkin insanlardan oluştuğu sonucuna varılmıştır (Çırak, 2017). Bununla birlikte tüm yaş gruplarında birbirine yakın denebilecek birey sayılarına ulaşılmıştır (Tablo 2). Bu sayıların birbirine yakın değerlerde seyretmesi topluma ait travma değerlendirmesi yapılırken göz önünde bulundurulması açısından önemlidir.

Tablo 2: Geç Roma – Erken Bizans Akgüney Toplumunda Yaş Dağılımı

Yaş Grubu	<i>N</i>	%
Bebek	18	10,6
Çocuk	16	9,4
Adölesan	11	6,5
Genç Erişkin	15	8,8
Orta Erişkin	14	8,2
İleri Erişkin	12	7,1
Erişkin	84	49,4

Kaynak: Çırak, 2017

BULGULAR VE DEĞERLENDİRMELER:

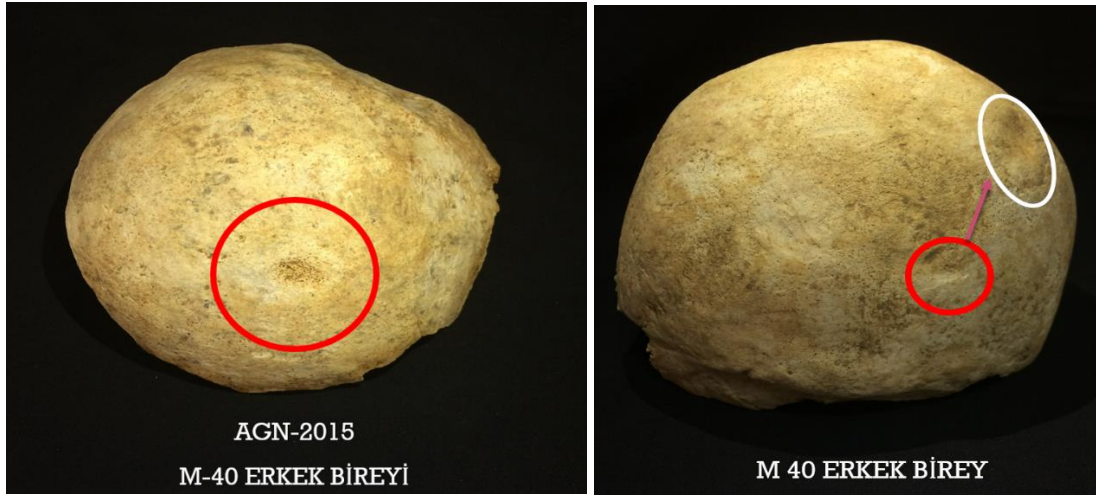
Geç Roma Erken Bizans Dönemine tarihlendirilen ve 170 iskeletin ele geçtiği Akgüney Nekropolü üzerinde yapılan travma incelemelerinde 4 adet bireyde toplam 5 adet travma izlerine rastlanmıştır. Travmaya maruz kalmış 4 bireyden 2 tanesi kadın, 2 tanesi ise erkek bireylerdir (Tablo 3). Travmaya maruz kalan erkek bireylerin 2'si de kafatası travmasına maruz kalmış iken, kadın bireylerden 1 tanesinde kafatası travması, diğerinde ise costada meydana gelen kırık travması oluşmuştur. Bu travmaların çoğunda belirgin iyileşme izleri mevcuttur. Travma tespit edilen bu 4 bireyde toplam 5 travmada oluş durumuna göre 2 farklı travma şekli mevcuttur. Bunlardan 4 tanesi çökmeye bağlı kafatası kırığı ile aç kırığıdır.

Tablo 3: Akgüney Toplumunda Gözlenen Travmaların Cinsiyetlere Göre Dağılımı

	<i>Bakılan</i>	<i>Gözlenen</i>
Erkek	45	2
Kadın	43	2
Adölesan	11	0
Çocuk	16	0
Bebek	18	0
Belirsiz	37	0

Kaynak: Çırak, 2017

M 40 mezar numaralı erkek bireyin kafatasında 2 ayrı bölgede travma izine rastlanmıştır. 2 travmanın da çöküntü biçiminde olması kişinin maruz kaldığı travma aletinin küt bir silah veya sopa olduğunu göstermektedir. M 40 numaralı bireyin yaşının 50'nin üzerinde yani ileri erişkin erkek birey olduğunu belirtmek gerekir. Kafatasına alınan 2 farklı darbeye meydana gelen çöküntü sonraki evrelerde iyileşme göstermiş ve kişinin yaşantısı normal biçimde devam etmiştir (Resim 4,5).

Resim 4-5: M 40 Numaralı Erkek Bireyin Kraniumunda 2 Farklı Bölgede Travma İzi

M 40-2 numaralı ileri erişkin bireyin kafatasında maruz kalınan travma, belirli biçimde iyileşmiş, kişi normal yaşantısını devam etmiştir. Diğer kafatası travmalarında görüldüğü gibi kafatası çökmesi şeklinde travma kendisini göstermektedir (Resim 6-7).

Resim 6-7: M 40-2 Nolu Erkek Bireyde Kafatası Travması



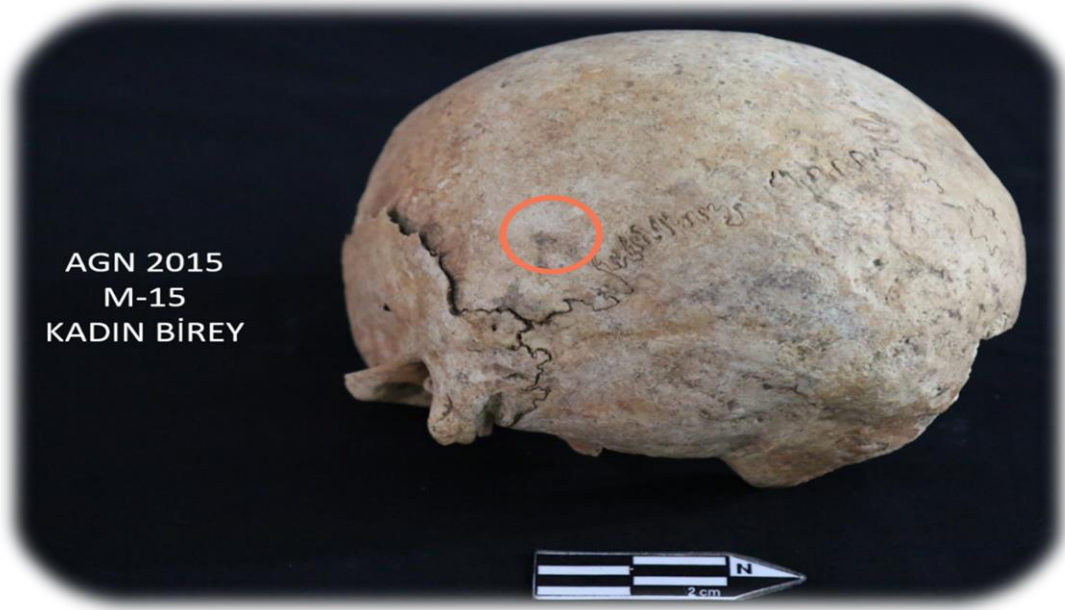
Bir başka travma izi M 17 mezar numarasıyla isimlendirilmiş olan ve ileri yetişkin, yani 50 yaş üzeri yaşa sahip kadın bireyde görülmektedir. Costa kemiğinde bir kırık meydana gelmiş ve ilerleyen dönemde kırık iyileşmiştir (Resim 8). Akgüney toplumunda görülen tek farklı travma örneğini M 17 kadın bireyindeki costa kırığı oluşturmaktadır.

Resim 8: M 17 Kadın Bireyde Costada Kırık Kaynaşması



Yapılan paleodeografi sonucunda 43 yaşında olduğu belirlenen M-15 nolu kadın bireyde kafatasında meydana gelmiş bir travma tespit edilmiştir. M-15 kadın bireyi parietal bölgesinden almış olduğu bir darbe ile kafatası dokusunda lezyon oluşmuş ve bu lezyon iyileşme belirtisi göstermiştir. Travmanın nedeninin çarpma veya sert bir cisimle vurmaktan kaynaklı olduğu düşünülmektedir (Resim 9).

Resim 9: M- 15 Kadın Bireyde Kafatası Travması



SONUÇ

Antik dönem toplumlarında sıklıkla karşılaşılan patolojik durum olan travmalar farklı biçimlerde kendisini göstermektedir. Antik çağdaki bu toplumlar gerek gündelik hayatta düşmelere veya çarpmalara bağlı olarak gerek ise savaşlarda karşı taraftan gelen mekanik bir etkinin tesiriyle bir takım travmalara maruz kalmıştır. Bu travmalara maruz kalma durumu sadece erkek bireylerde meydana gelmemiş, kadın bireylerde de ciddi biçimde travmalara bağlı gerek yumuşak doku bozulması gerek ise kemik bozulmaları meydana gelmiştir. Bu bozulmalar bazen bireyin ölümüyle sonuçlanmış iken genellikle de bireyde travmanın şiddetine bağlı olarak iyileşmeler tespit edilmiştir. İyileşmenin uzun ya da kısa sürmesi travmaya maruz kalan kişiye etrafından gelen bakım desteğine göre gerçekleşmiştir. Travma sonucu özellikle kırık meydana gelmiş ise ve bireyin bakım şartları uygun olmamış ise kısa sürede enfeksiyona bağlı sağlık sorunları da bireyde meydana gelmiştir. Diğer Anadolu Toplumları ile karşılaştırıldığında çağdaşı olan Kzykos ile benzerlik gösterirken (Kırmızıoğlu, P. G., Yiğit, A., Erol A.S., ve Yaşar, Z.F., 2009) Van Kalesi Höyüğü toplumlarından çok daha düşük oranda travmaya maruz kalmışlardır (Erkman, AC, Surul, Ö, 2014). Kafatası travmaları genellikle çökme şeklinde olmaktadır (Andrews BT., 2003). Akgüney Geç Roma – Erken Bizans dönemine tarihlendirilen toplumda görülen kafatası kırıkları da çökme şeklinde oluşan travmalar olarak göze çarpmaktadır. Travmalarda genellikle kafatası travmalarının ağırlıkta olması genellikle sert bir cisimle vurma şeklinde oluşmuş yaralanmalar olabileceğini düşündürmektedir. Taş veya sopa ile meydana gelebilecek kafatası travmalarının iyileşmesi çok daha olasıdır. Akgüney toplumunda da bireyler bu yaralanmalara müteakip iyileşme sürecine girmiş, ve belirli bir süre içinde kemik doku kendisini yenilemiştir. Kadın bireyde meydana gelmiş olan costa kırığının nedeni büyük olasılıkla yüksek bir yerden düşme veya sert biçimde bir yere çarpmadan kaynaklı olmalıdır. Zira birey costa kırığını takiben iyileşme periyoduna girmiş ve costa tamamen kaynaşmıştır. Yaşlı bir birey olan M 17 kadın bireyinin bu süre içerisinde çevresinden de iyileşmesi adına yardım almış olması olasıdır.

KAYNAKÇA

- ADAMS JC. (1987), *Outline of Fractures*. Edinburgh: Longman.
- ANDREWS BT. (2003). History, classification, and epidemiology of cranial trauma. In: Batjer HH, Loftus CM (eds). *Textbook of Neurological Surgery*. Philadelphia: Lippincott William&Wilkins, 2795-2798.
- BERLİNGUER, G.,(1992) , “The Interchange of Disease and Health between the Old and New World”, *Am. J. Public Health*, 1992;82(10), 1407-1413.
- ÇIRAK, MT. (2017). “Akgüney Geç Roma - Bizans Dönemi Toplumunu Üzerine Paleodemografik Çalışma”, *Hitit Üniversitesi Sosyal Bilimler Enstitüsü Dergisi*, Yıl 10 (1), 249-264.
- ERDAL YS, ERDAL ÖD. (2012). Organized Violence in Anatolia: A Retrospective Research on the Injuries from the Neolithic to Early Bronze Age. *International Journal of Paleopathology* 2: 78– 92.
- ERFAN M, EL-SAWAF A, SOLİMAN MA (2009).. Cranial trauma in ancient Egyptians from the Bahriyah Oasis, Greco- Roman Period. *Res. J. Medicine&Med.Sci.* 4: 78-84.
- ERKMAN AC., SURUL Ö (2014). “Van Kalesi Höyüğü (Ortaçağ) İnsanlarının Travma İzleri Analizi”, *Ankara Üniversitesi Sosyal Bilimler Dergisi*, 5(2), 118-135.
- GÜNAY, I., ŞARBAK, A. (2015). “Bibliography of Human Osteology Studies in Turkey (1930-2014)”, *Scholars Journal of Arts, Humanities and Social Sciences*, 3(5A):1003-1026
- JUDD, M.A. ve ROBERTS, C.A. (1999) Fracture trauma in a medieval British farming village, *Am. J. Phys. Anthropol.*, 109, 229-243.
- KIRMIZIOĞLU, P. G., YİĞİT, A., EROL A.S., ve YAŞAR, Z.F.,(2009), “Kyzikos İnsan İskeletlerinin Antropolojik Açıdan Değerlendirilmesi”, *Uluslararası İnsan Bilimleri Dergisi*, Cilt:6(2): 451-466.
- ÖZKOÇAK, V., ALKAYA, A., (2017), *Geometrik Morfometride İstatistiksel Yaklaşımlar*, Gazi Kitabevi, Ankara.
- ROBERTS, C., MANCHESTER K. (1995) *The Archaeology of Disease*, Cornell University Press, Ithaca New York
- SAĞIR, M., SAĞIR, S. (2013). “Eski Anadolu İnsanlarının Sağlık Sorunları”, *Ankara Üniversitesi DTCF Dergisi*, Cilt:53 (1), 001-008.
- WHITE, D. T, BLACK, M. T, FOLKENS, P., (2012), *Human Osteology*, Printed in U. S. A. Academic Press.